

Náčrt problematiky etnoekologických vztahů

VÍTĚZSLAV ŠTAJNOCHR

Studia etnoekologických vztahů osídlení a krajiny jsou v českých společenských vědách velmi útlá. Jisté ekologické postřehy přinesla moderní geografie 20. století. Klasifikující typy krajinného reliéfu, uvádí ve vztah některé typy osídlení, např.: pro krajinnou polohu kotliny, resp. radiální sníženiny je charakteristický hnízdový typ osídlení, také plužina má v takové poloze formu radiální. Případný kauzální vztah geografie řeší v obou směrech, např.: přináší-li osídlenci ideu hnízdového typu osídlení, vyhledávají polohu sídla v kotlině, nebo naopak, kotlina disponuje typ osídlení hnízdového (Říkovský 1939).

Z geografického pojetí vztahu krajiny a osídlení vychází i moderní etnografie. Ta však problém zužuje na typologickou klasifikaci sídel, resp. urbánní typ a typologii reliéfu krajiny považuje za fakultativní. Např. tedy reklasifikuje typ hnízdového osídlení na typ návesní, a tento typ je pak výchozím gno-seologickým bodem; je vřazen do typologického systému a dále je zkoumán v proměnách času (historii, vývoji) a v různosti podob v konkrétním místě, resp. vyšším územním celku (obci, regionu, etniku ap.). Konkrétní místo ovšem nevyjadřuje geografickou polohu ve smyslu interpretace reliéfu, nýbrž pouze polohu kartografickou (Máčel 1954). Eventuální etnografické údaje o vztahu osídlení a krajiny, které se vyskytují zvláště v obecných charakteristikách, vycházejí z pojetí geografického (Mencl 1980).

Podobné pojetí vztahu osídlení a krajiny v archeologii je dosud ovlivněno kauzální geografickou interpretací, i když je rozšířeno zvláště o přírodovědné a další, např. urbanistické, historické interpretace. Z přírodovědných oborů jsou např. aplikovány dispozice klimatu, typu půd, dynamiky změn reliéfu krajiny ad., nikoliv však vztahy ekologické (Smetánka 1984).

Z obecného kauzálního pojetí vztahu krajiny a osídlení vychází i současná ekologie (teprve v posledních 15–20 letech, tedy v období, kdy je ekologii v Československu přiznán oficiální statut vědy, i když se ekologie u nás slibně rozvíjela již v období první republiky). První učebnici ekologie vydal A. Zlatník teprve v roce 1973. Dnes je ekologická literatura obsáhlá. Nejdostupnější jsou např. systematická díla Oduma ([1977] a Duvigneauda [1988]). Ekologie se však zabývá především problémy elementárními (např. vztahy prostředí — organismus do vskutku subtilních detailů) a problémy globálními (např. Země, pevnina, moře ap.). V oblasti ekologie člověka je postavena především před možné důsledky civilizace, které je nutno urychleně řešit. Patrně proto segment ekologického problému vztahu krajiny a historického osídlení je dosud v české literatuře dotčen snad jedinou speciální studií, vydanou ovšem ve francouzštině (Nováková — Valter 1976), z které byl pořízen český výtah (Nováková — Valter 1985).

Význam mezioborového studia etnoekologického je zásadní. Důvod vyplývá

už z filozofie vztahu ekologie a přírodních věd. Veškerá detailní i globální přírodovědná studia spojuje ekologie v disciplínu interpretující fungující i stochastický systém planety Země, který je více či méně rozpoznán v určitém gnoseologickém rozměru.

Etnoekologie pak zaujímá gnoseologický rozměr fungování konkrétního člověka v konkrétním místě a konkrétním čase, v kultuře. Skromným segmentem gnoseologického rozměru je pak poznání systémů vztahů krajiny a osídlení. Poznání historických etnoekologických vztahů systému člověka a světa může zajisté odhalit zásadní axiomy použitelné i v ekologii současného problematického světa, resp. pro futuro.

Etnoekologie tedy reflektuje i fungování jednotlivých i globálních kulturních systémů krajiny a člověka, tj. krajiny jako výseku, v kterém člověk žije, který vnímá a vymezuje konkrétním faktickým rozměrem. S určitou licencí by bylo možno takovou krajinu označit jako **kulturní niku**, tj. „výklenek“, který člověk žitím vymezuje, nebo také který krajina člověku k životu skýtá. Pravidla, principy, zákonitosti této niky obývané člověkem jsou pravděpodobně vektory systému, které Duvigneaud u historických kultur specifikoval jako agro-silvo-pastorálně rovnovážný (Duvigneaud 1988). Faktorů tohoto rovnovážného systému je ovšem více, jak vyplývá z dalšího textu.

Při studiu zcela konkrétních segmentů krajiny použijeme i autentická lidová pojmenování, neboť sémantická hodnota pojmů je nedělitelnou součástí reality, existence, konkrétní fakticity.

Budeme se zabývat vybranými lokalitami Středního Povltaví, a to katastry obcí Bražná, Brzina, Břekova Lhota, Dražkov, Hrabří, Chramosty, Plešišť, Skrýšov a Svatý Jan v okrese Příbram a obcí Křešice, Neustupov a Vrchotovy Janovice v okrese Benešov.

KULTURNÍ NIKY AXIÁLNÍCH FOREM

Nejrozsáhlejším segmentem krajiny z řady forem, z nichž některé budou předmětem naší studie, je nížina. Toto označení používají především geografové. Nížina je axiální, rovinná, relativní sníženina reliéfu krajiny vzhledem k průměrnému rovinnému horizontu, zpravidla s nízkou nadmořskou výškou, disponovaná velkým vodním tokem. Nížina je charakteristicky nedohledná. Tento „rozměr“ je pro klasifikaci řady forem důležitý. Velikost nížiny lze řádově vyjádřit našíř desítkami kilometrů, nadél stovkami kilometrů (např. Polabská nížina), menší nížiny našíř jednotkami kilometrů, nadél desítkami kilometrů. Nížina je charakteristicky osazena několika městy a mnoha vesnicemi. Je tedy rozsáhlou kulturní nikou. I když ve studovaném areálu nebude nížina relevantní formou, ve výčtu forem je nutno ji zmínit, protože např. moravské nížiny jsou označovány jako „úvaly“ (Hornomoravský úval aj.).

Úval em se však ve studovaném areálu rozumí přehledný, obzíratelný axiální mělký konkávní — vhloubený útvar v krajině, která má oblý profil dna bez výrazně vyvinuté nivy při zpravidla nepojmenované vodoteči, tj. vodoteči hospodářsky nevyužívané (např. pro mlýn, pro rybné hospodářství). Dno úvalu je tvořeno „vevalením“ nánosů, náplav, sutin z vyšších poloh, a proto je oblé a relativně mělké — ve střední charakteristické poloze. V horní části je úval užší a mělčí, v dolní části relativně širší a hlubší. Úval s příkrou spádnicí mává často při výstupu do údolí s t r ť neboli d e b ť, tj. erozní výmol se sráznými úbočími. Úval ústí do údolí a je charakteristicky spjatý s ekologickým systémem údolí. Přehlednost úvalu lze vyjádřit našíř jen desítkami až stovkami metrů, nadél pak stovkami, event. nižšími tisícičkami metrů. Úval bývá zpravidla osazen jen jednou vesnicí, menší úval pak pouze osadou, event. samotou.

Údolí je rovněž přehledný, obzíratelný axiální konkávní — vhloubený útvar v krajině, který charakterizuje výrazný a významný, a proto pojmenovaný vodní tok (může být využit pro mlýn, rybné hospodářství aj.). Tento vodní tok je doprovázen výraznou nivou s luhem a dvěma či jedním úbočím, rozumí se v charakteristické střední poloze. Pojem „údolí“ zaujímá také i část vyšších poloh nad úbočími, např. podmáčené pásmo až k hranici plužiny, nebo stráž včetně nejvyššího silvánního pásma až po vrchol. Rozdíl rozsahu údolí našíř v polohách nad úbočími vyplývá z kulturního charakteru niky; pokud je poloha nad úbočími využita pro zástavbu nebo pro plužinu, do pojmu údolí se nezahrnuje.

Velmi dlouhé, táhlé údolí, které zpravidla probíhá v souvodí dvou potoků a je tudíž obzíratelné jen po částech, se označuje jako podolí. Jeho délku lze vyjádřit v řádu jednotek kilometrů. Podolí může být osídleno i několika vesnicemi či osadami, několika mlýny.

Údolí charakterizuje významná ekologická funkce přirozeného transportu vody z nižších poloh do vyšších. Povrchová i podpovrchová voda je přímým výparem z potoků, rybníků, nepřímou transpirací porostů luhu, drnové formace nivy, také veškerých porostů úbočí i podmáčeného pásma, v důsledku rozdílných teplot, resp. vzdušných proudů transportována do vyšších poloh, což je pro kulturní niku velmi významné, neboť touto vodou je účinně zásobována zvláště poloha plužiny — společně s vodou srážkovou a vodou zadržanou ve vyšších polohách, zvláště silvánních.

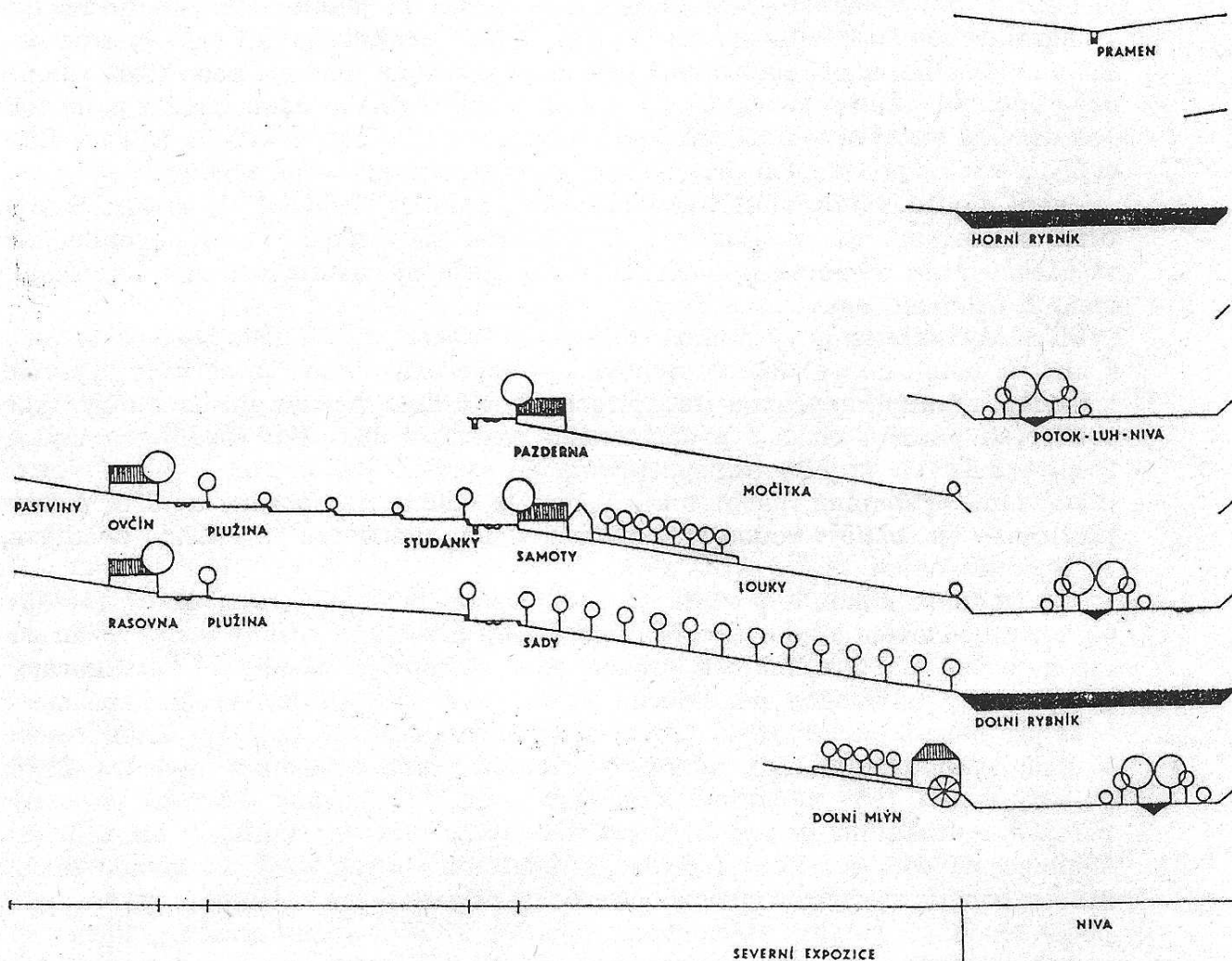
V původních stadiích porostů je vodní režim víceméně rovnovážný (ideální pa k v klimaxovém stadiu). Po osídlení údolní niky je přirozený vodní režim narušen, avšak některé faktory režimu jsou kulturními zásahy intenzifikovány. Jestliže byly odlesněny podmáčené plochy nad úbočími pro urbánní pásmo a výše pro pásmo plužiny, byla především posílena celková kapacita vodní zásoby v údolí vybudováním řady nádrží — rybníků (také v bočních úvalech). Lužní porosty v nivě byly víceméně zachovány, resp. kultivovány. Původní přirozené porosty v urbánním pásmu byly přeměněny na porosty kulturní, na zahrady, štěpnice, návesní stromové formace, stromořadí, ovocné aleje při komunikacích atd., s bohatě vyvinutou drnovou formací, případně i v urbánním pásmu byly, podle možností polohy, vybudovány rybníky. Také v pásmu plužiny, které, původně zalesněno, se stalo kulturní stepí, byly ponechány meze s drnovými formacemi a formacemi keřů, případně stromů, také remízů, v některých výhodných polohách i menších formací chlumů, hájů. Porosty v plužině zadržovaly zvláště povrchovou srážkovou vodu a zajišťovaly sekundární transpiraci za součinnosti specifických vzdušných proudů. Tyto porosty také účinně ochraňovaly plužinu i nižší polohy před půdní erozí. Stejně tak nejvyšší polohy zůstaly trvale zalesněny, ať už původními porosty nebo porosty kulturními. Také v těchto silvánních pásmech byla posilována celková kapacita vodní zásoby lesními nádržemi. Proporcionálně k vodní bilanci silvánního pásma mohly být v nejvyšších polohách, na původních stanovištích lesů, exponovány pastviny. Taková mozaikovitá, zkušeností i důmyslem formovaná nika fungovala neméně dobře než přírodní systém předkulturní. Přirozeně, že tento opis je obecným vzorkem segmentu krajiny; konkrétní lokalita prodělávala ovšem specifický vývoj ve smyslu různých proporcí ekologických hodnot. Některé konkrétní poznámky uvedeme v popisu lokalit.

Jak známo, údolí patří k primárním stanovištím osídlení. Nebyla to ovšem jen schůdnost terénu po ose toku v zalesněné krajině, ale také nabytá zkušenost a znalost ekologických funkcí (řekněme ovšem „přírody“) a posléze i racionální záměr lokátorů.

Další ekologické faktory, zvláště živný režim půdy aj. viz níže.

Stejně tak boční úvaly, ústící do údolí, mohly být primárně osídlovány, neboť

SCHEMATICKÉ TRANSEKTY KULTURNÍ NIKOU ÚDOLÍ
NEUSTUPOV

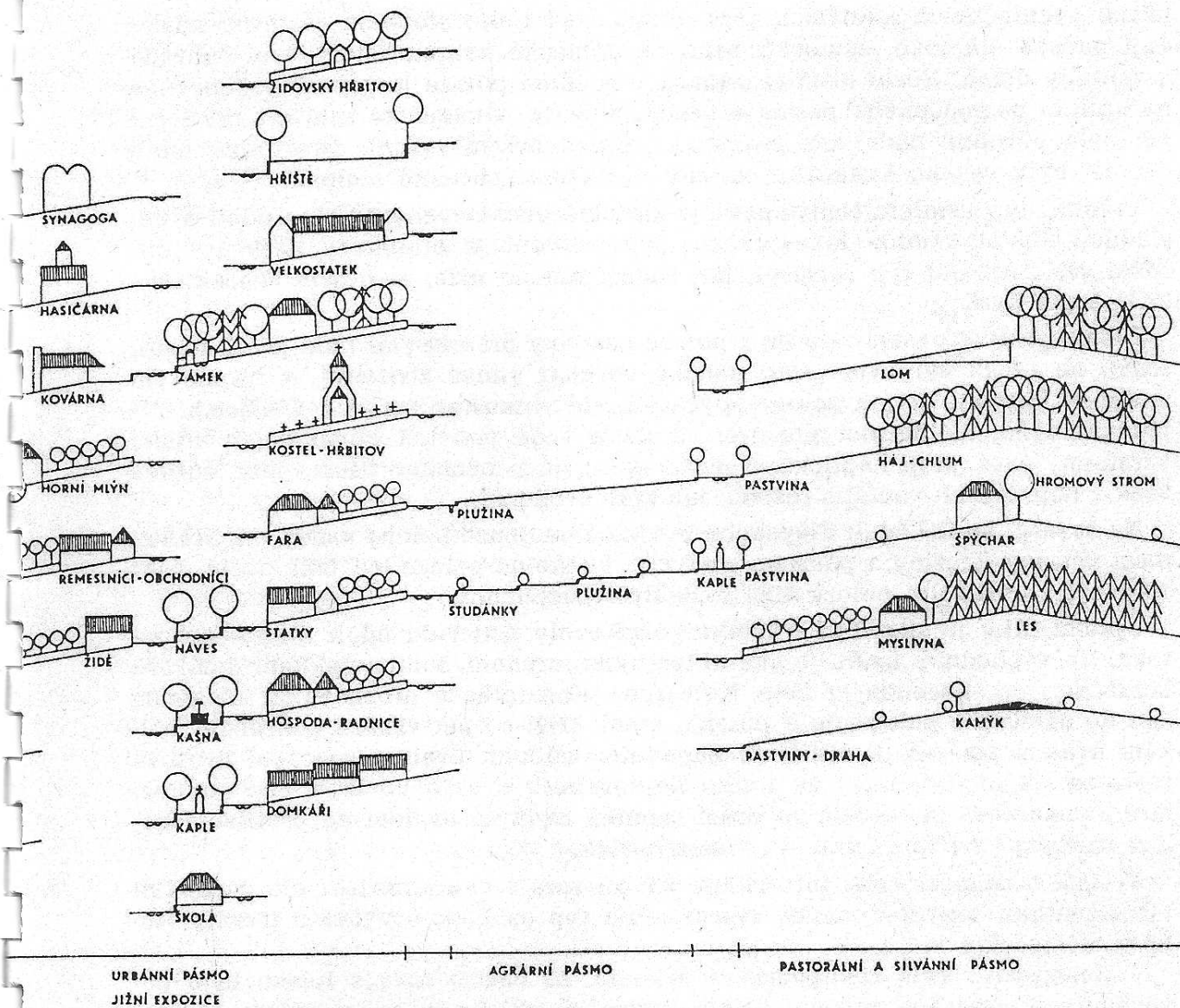


jejich poloha je jak komunikačně, tak ekologicky výhodná, protože vlastní ekologický systém úvalu je posílen ještě systémem přilehlého údolí.

V údolí i v úvalu funguje vertikální vzdušné proudění, které transportuje vláhu do vyšších poloh (a do atmosféry), i podélné vzdušné proudění, které má vliv na vodní režim, resp. mikroklima niky. Tato specifická funkce odlišuje údolí a úval od doliny, která je natolik hluboká a vzdušným proudům uzavřená, že vertikální i podélné proudění probíhá převážně v dolině a neproniká do vyšších poloh nad úbočími. K pojmu „dolina“ se proto přidává přívlastek „zadušená“. Ve studovaném areálu nebyla ovšem žádná dolina rekognoskována. Pojmy „nížina“, „žleb“, „dolina“ zde uvádíme pouze pro úplnost řady forem krajiny, v kterém vyniknou specifické rozdíly mezi jednotlivými formami. Úval a údolí (a nížina, žleb, dolina) jsou specifické axiální formy segmentů krajiny, které se staly kulturními nikami.

Kulturní nika údolí byla rekognoskována na dvou lokalitách, Neustupov a Brzina.

Neustupov je položen při horním toku Slupského potoka. Při patě vrchu Na Kozině (2 km severozápadně) vyvěrá pramen, hlavní zdroj potoka (dosud i zdroj pitné vody pro obec). Potok je zadržen dvěma nádržemi, druhá je těsně nad Neustupovem. Tyto nádrže posilují vodní režim horní části údolí. Obě byly vy-



užívány i pro rybné hospodářství, dolní rybník i ve vodním systému horního mlýna.

Severozápadně-jihovýchodní osa údolnice disponovala hlavní osu komunikace Votice—Mladá Vožice. Tržní městečko Neustupov s farním kostelem a tvrzí, dnes zámek, je na této komunikační ose v optimální poloze. Také vzhledem k přífařeným obcím v podolí potoka je v ideální nejvyšší poloze.

Městečko bylo zbudováno na levé rozlehlé stráni potoka, která má jižní expozici.

Na široké nivě je zřetelně vyvinutý luh, na hranici nivy a následujícího podmáčeného pásma byly zbudovány dva nejbližší příměstské mlýny — horní a dolní. Po hranici nivy a podmáčeného pásma vede podélná komunikace, která v podolí překračuje potok, podle polohy jesepových břehů meandrujícího toku. Také horní mlýn, nyní zrušený, byl na levém břehu, dolní na pravém. Následuje poloha zahrad, výše poloha řady domů, z nichž některé patřily řemeslníkům, kteří potřebovali technologickou vodu (barvíři, koželuzi ad.). Nad domy je pak širší náves, resp. náměstí podélného typu, jímž prochází hlavní komunikační osa. Nad komunikací jsou v podélné ose řazeny velkostatek s pivovarem (dnes zrušeným), tvrz (nyní zámek), kostel s farou a kaplankou, domy na návsi, hospoda, radnice. Kostel a zámek, dvě nejvýznamnější stavby, jsou situovány na

mírně vyčnívajících kamýcích (srv. níže). Nad tímto stupněm zástavby následují panská štěpnice, zámecká zahrada, zámecké zahradnictví, farní zahrada a zahrady domů. Horní hranice zahrad v podélné poloze je přesně exponována na hranici podmáčeného pásma a pásma plužiny. V zámecké zahradě při horní zdi byla původně nádrž při prameni; pramen ovšem vyschl, neboť nad touto hranicí byly vysoko vykáceny porosty a plužina současně scelená.

Urbánní typ osídlení Neustupova je zřetelně disponovaný axiálou údolí a následnou hlavní axiálou komunikace. Typ osídlení je etnografy nazýván „silniční ves“. Axiální typ osídlení, jak bude zmíněno níže, je ovšem charakteristický i pro úval.

Pásmo plužiny dosahovalo až k poloze pastviny při kamýku (zde je též místní lom), na němž byl vybudován paňský špýchar (dnes zbořený), s hromovým stromem (lípou). Stejná poloha špýcharu nad velkostatkem je v **Křešicích**. Při patě kamýku, na hranici plužiny, po které vede podélná komunikace křížící vzestupný úvoz, stojí kaplička. Nejvýše pak bylo ponecháno pásmo lesa, zúžené však v neprospěch vodního režimu, jak výše uvedeno.

Na severní straně údolí Slupského potoka jsou pouze polohy samot, na hranici mezi pásmem plužiny a pásmem pastviny. Ve stejné poloze byl také ovčín, dnes zrušený, v optimální poloze vůči rozlehlým pastvinám.

Systém niky je složitější o mělké boční úvaly ústící do údolí Slupského potoka. Ve východním úvalu je charakteristická urbánní poloha osídlení domkáři, bezzemky, tzv. kocanda (z něm. Kotsasen). Komunikace procházející kocandou ústí do náměstí a pokračuje k potoku, který kříží a opět vzhůru pokračuje mělkým úvalem směrem k Miličinu. Západním mělkým úvalem prochází úvozová cesta se štěpnicí, vedoucí ze statku ke špýcharu a výše do lesa. Pod statkem tato komunikace pokračuje po hrázi rybníka mělkým úvalem na protilehlé poloze směrem k ovčínu a dále do vyšších poloh.

Systém maloměstského intravilánu Neustupova s charakteristickou vertikální i horizontální sekvencí staveb reprezentuje typ osídlení obvyklý u mnoha českých městeček a měst.

V Neustupově bylo rekognoskací ověřeno, že pásmo nivy s luhem bylo ponecháno ve víceméně původní formě. Potok byl regulován pouze dvěma nádržemi — rybníky (v celém podolí Slupského potoka je rybníků ovšem řada) k posílení vodní kapacity údolí a organickému hospodářskému využití; potok je exploatován řadou mlýnů, budovaných v přirozených střídavých polohách jesepových břehů. Urbánní pásmo je zřetelně exponováno v poloze přirozeně ohraničené podmáčenými kyselými půdami, které nejsou vhodné pro plužinu. Zahrady a ostatní urbánní porosty vysoušejí podmáčené pásmo, a tím chrání stavby před nepříznivou vlhkostí a zároveň přispívají k vodnímu režimu v poloze plužiny. Zřetelná je také hranice mezi urbánním pásmem a pásmem plužiny, na které jsou dosud charakteristické studánky i místo se zaniklým zdrojem při zámecké zdi a hranice dosud hrazených zahrad. Přehledem výškového profilu nivy lze spatřit urbánní pásmo ve střední poloze, která je jak před vzdušnými proudy údolí, tak před severními větry přirozeně chráněna. Chrání je i soustava vrchů s lesy v nejvyšší poloze. Zřetelné je také pásmo plužiny, dnes ovšem plužiny scelené. Pouze v některých polohách jsou patrné zbytky tarasů, resp. teras, s pozůstatky keřových porostů i soliterních stromů. V některých příznivých dnech lze po ránu pozorovat „válení mlhy“, resp. efekt transportu závlahy z nižších poloh do pásma plužiny. Poloha pásma plužiny je zřetelně vymezena i kultivovanou půdou dobré bonity; poloha pod plužinou je výrazně podmáčená (hranice studánek), poloha nad plužinou je výrazně aridní, osazená pastvinami, chlupy, lesem (o nich viz níže).

Pozoruhodná je také druhá údolní kulturní nika, totiž v transektu asymetrická, kterou reprezentuje katastr obce **Brzina**.

V hlubokém údolí říčky Brziny, v části přímého toku s brodem (nyní mostem), kterým procházela komunikace Kamýk—Sedlčany, byla vybudována ves Brzina. Tuto polohu disponovala poloha brodu, resp. poloha toku ze strany západní, snadno přístupná komunikací kolmo k toku. Na druhém břehu pak komunikace pokračuje podél toku proti proudu říčky na hranici nivy a záhy stoupá v okružním segmentu spirály kolem Velkého Hejku směrem k Sedlčanům, resp. Vysokému Chlumci. Název říčky Brzina nese signifikantní význam slovesa brodit se, to znamená, že tato vodoteč je charakteristicky brodná, mělká. Množství brodů, např. na ose Brzina—Dražkov a dále, bylo nutno zachovat, protože říčka v nivě meandruje, a tudíž schůdné jeseňové břehy se střídají vpravo a vlevo, přičemž meandr je v průběhu let nestabilní.

Údolí ze strany západní má strmé úbočí, avšak úbočí schůdné. Je tedy transekt brodem západ—východ asymetrický. Strmá, avšak schůdná poloha úbočí — vzhledem ke komunikaci stráně, kterou reprezentuje podmáčené pásmo nad nivou, disponovala charakteristickou polohu osídlení *n e p r a v i d e l n ě h o*, avšak hromadného, tj. takového, v kterém nejsou domy stavěny v pravidelných řadách a ani zahrady nejsou exponovány nad těmito stavbami. Každá poloha je specifická, osamocená. Podmáčené pásmo v horní poloze nad volně rozptýlenými usedlostmi je charakteristicky ukončeno hranicí, při které vyvěrá pramen. Nad touto hranicí v lepší bonitě jsou malé sekce kulturní louky, vklíněné do pásma lesa, který je ponechán, resp. pěstován v optimální poloze; na strmém úbočí, i když schůdném, je pásmo dobré bonity velmi úzké, pro pluzinu nevhodné. Lesní porost je tu mladý; je pravděpodobné, že v této poloze bývala pastvina.

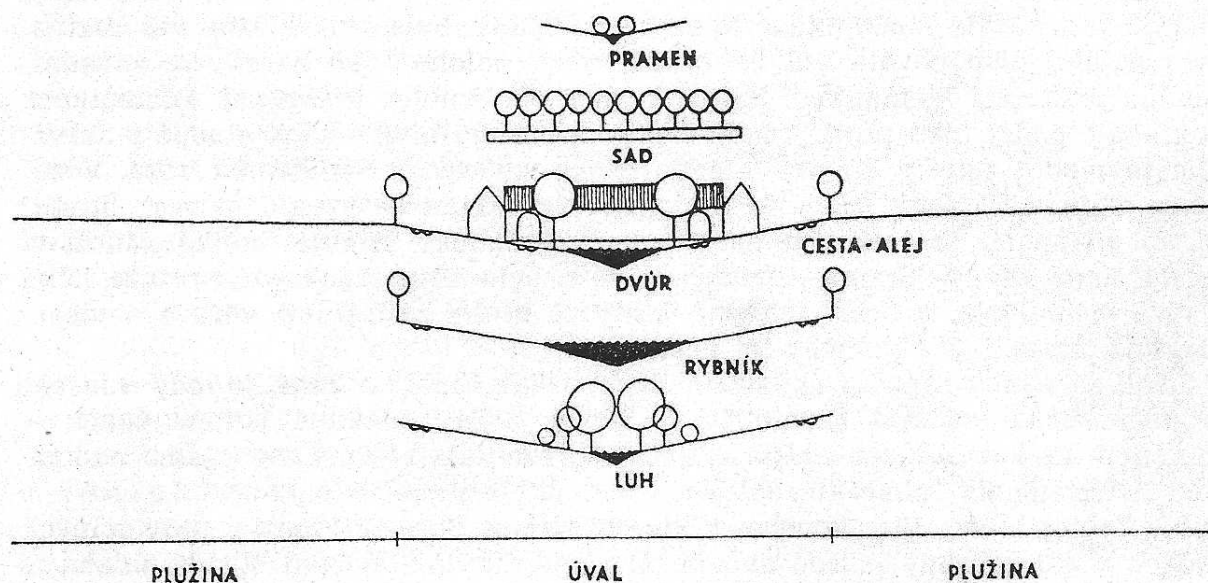
Plochou stráně v obci ovšem zvlňuje velmi mělký úval, kterým je vedena hlavní příčná komunikace vedoucí od mostu (brodu) do vesnice a dále do vyšších poloh, do sedel, směrem do Skrýšova a Sv. Jana.

Pluzina katastru Brzina je v poloze protilehlé poloze osídlení, na levé straně říčky Brziny. Na hranici nivy a podmáčeného pásma je zbudován Chadimův mlýn. Hranici mezi podmáčeným pásmem a pásmem pluziny tvoří část komunikace Brzina—Bražná. Pásmo pluziny je charakteristicky vymezeno i v horní hranici pásmem pastvin, chlumů a lesa. Tyto polohy na levém úbočí jsou srovnatelné s ekologickým systémem poloh v Neustupově (srv. výše). Polohy na strmém protilehlém úbočí jsou specifické; pásmo dobré bonity je tu velmi úzké a půdní vrstva je velmi měkká, proto využitá jen pro louky, částečně vklíněné do polohy lesa. Sekvence poloh urbánní pásmo — pásmo pluziny — pásmo pastvin a lesa je tedy „zkrácena“ o pásmo pluziny.

Kulturní nika *ú v a l u* byla rekognoskována v katastru obce **Dražkov**.

Dražkovský úval má západovýchodní směr, začíná sedlem mezi vrchy Malý Hejk a Šibenný a ústí do údolí říčky Brziny. Čím nižší poloha, tím širší dno úvalu, takže půdorysná forma úvalu je zhruba trojúhelníkovitá. Útlá nepojmenovaná vodoteč pramenící pod sedlem je v horním toku zadržena 3 nádržemi, původně patrně jedinou — dolní, neboť při horním toku je výrazná strž — debř. V horní části je úzký luh. Pod třetí, dolní nádrž v dolním toku je úval osazen osídlením symetricky podél spádnicové komunikace. V této části byl původní luh nahrazen návesními stromy s drnovou formací, které přispívají k transportu vody do vyšších poloh a fungují také jako drenovací systém staveb. Na rozdíl od údolí úval nemá vyvinuté pásmo nivy, takže symetrickou zástavbou podle axiály vzniká pouze návesní prostor disponovaný šířkou potoka, šířkou komunikace ve spádnici a pásem solitérních stromů a drnové formace. Větší návesní prostory vznikají pouze při větvích bočních komunikací. Hlavní komu-

POLOHA VELKOSTATKU V ÚVALU - SCHEMATICKÝ TRANSEKT
RADOBÝL



nikace vede z Kamýka přes Dražkov a k brodu na říčce Brzině (nyní mostu) a dále do Sv. Jana. Je tedy bazální rozdíl osídlení v úvalu a osídlení v údolí, i když urbánní typ „silniční ves“ je podle etnografické interpretace totožný. Relativně nízká poloha osídlení vůči dnu úvalu je výhodná i z hlediska zdrojů pitné vody. V některých usedlostech bývaly i vydatné „stírky“, tj. kamenné nádrže s průtočnou vodou, pramenící při hranici urbánního pásma a pásma plužiny. Na parcelách usedlostí, kde nebyl dosažitelný svrchní pramen, byly budovány mělké studně.

Úbočí úvalu mají kyselé a podmáčené těžké půdy, proto nevhodné pro polohu plužiny, resp. vhodné pro urbánní polohu. V Dražkově je velmi zřetelná hranice zahrad nad stupněm zástavby, z nichž některé jsou dosud hrazeny kamennými tarasy. Tyto zahrady rovněž přispívají k transportu zadržené vody do vyšších poloh. Hranice mezi zahradami a pásmem plužiny je na severní straně vymezena komunikací, která původně obcházela obec i z jihu (srv. níže systém komunikací).

Pásmo plužiny v Dražkově je v optimální výškové poloze, jednak na úbočích úvalu a jednak na severu plynule pokračující ve stejném výškovém stupni na straně s jižní expozicí nad údolím Brziny. V poloze na dílech se zachovalo charakteristické členění plužiny tarasováním na díly o jednotlivých honech.

Nejvyšší polohy nad pásmem plužiny jsou v Dražkově charakteristicky střídavě exponovány jako pastviny, chlumy a les. Takové střídání pastorálního a silvánního pásma totiž udržovalo vodní režim v optimálních proporcích, resp. zásobu vody ve vyšších polohách. Také v Dražkově bylo pozorováno „válení mlh“, jejichž nejvydatnějším zdrojem je přirozeně údolí Brziny, ale i dražkovský úval. Nejvyšší poloha této závlahy byla právě v pásmu plužiny nad úvalem i nad údolím.

Ke specifikaci kulturní niky úvalu patří také poloha velkostatků. Tato poloha byla rekognoskována na velkostatku **Jedle** u Skrýšova a **Radobýl** u Brziny.

Napříč osou komunikace mezi Skrýšovem a Sv. Janem probíhá mělký úval, jehož vstup tvoří prameniště s luhem. Pásmo podmáčeného úbočí má právě takovou šíři, v níž bylo možno při jedné straně toku umístit čtvercový půdorys

nádvorního velkostatku Jedle se zahradou v ose úvalu. Nad velkostatkem je první vodní nádrž, pod ním tři další. Tyto nádrže významně posilují transport vlhkosti z úvalu do vysoce bonitní polohy panské plužiny. Také ergonomická poloha velkostatku je příhodná, neboť příslušnou plužinu je možno pojíždět bez překonávání výrazného výškového rozdílu.

Zajímavá je poloha statku **Radobýl**. Vodoteč totiž protéká přímo nádvořím velkostatku, neboť podmáčené pásmo je natolik úzké, že nebylo možno než stavbu situovat na obě strany pásma. Uprostřed nádvoří je proto rybník, obklopený stromy a drnovou formací. Tento systém výhodně drenuje vodu, která by podmáčela stavby. Nedaleký pramen je vhodnou zásobou vody pro hospodářství a rybník na nádvoří i koupalištěm dobytka a koní.

Pozoruhodné je, že při stavbě velkostatku nebyla znehodnocena orná půda (srv. výstavbu JZD!), místo zástavby bylo zvoleno optimálně ve střední poloze vysoce bonitní půdy i v optimální poloze vůči hlavní komunikaci, integrováno s významným systémem úvalu s umělými vodními nádržemi — rybníky, které byly využity i pro rybné hospodářství.

Velkostatky zajisté produkovaly i odpady. Např. střepy byly štětovány úvozy, cesty, odpadové dřevo a jiné spalitelné odpady byly využity jako topivo, železné odpady byly recyklovány v kovárnách, organické hmoty kompostovány apod. Hnůj a hnojívka byly recyklovány jako statková hnojiva. Běžné tekuté odpady byly likvidovány samočistící schopností vodního režimu toku a rybníků. Podobný režim odpadů byl samozřejmě i ve vesnických sídlištích; historická ekologie odpadů by byla jistě velmi rozsáhlá, konkrétní v dokladech a plastičtější ve vývoji.

S ekologickou nikou úvalu souvisí také rekognoskovaná **zámecká zahrada ve Vrchotových Janovicích**. Poloha zahrady je velmi přesně exponována právě v podmáčeném, kyselém pásmu úvalu, přesně ohraničená hranicí pásma bonitní plužiny. Tato poloha je velmi výhodná z hlediska typu zahrady, v níž bylo možno vybudovat soustavu vodních nádrží na přirozené soustavě potoků a potůčků, přítoků od studánek, které pramení právě na hranici mezi podmáčeným pásmem a pásmem plužiny, i vybudovat vodní příkop kolem tvrze-zámku. Bylo možno využít i přirozeného luhu jako součásti porostů zahrady i nivy pro hlavní podélnou komunikaci. Bylo možno využít a zahradnický kultivovat porostový základ přirozených bukových doubrav zahradními kultivary ve svažitém terénu podmáčeného pásma. Janovická šlechta tedy rovněž „neplýtvala“ kvalitní zemědělskou půdou, nýbrž naopak využila polohy podmáčeného pásma pro vytvoření jednoho z nejvýznamnějších zámeckých parků ve středních Čechách.

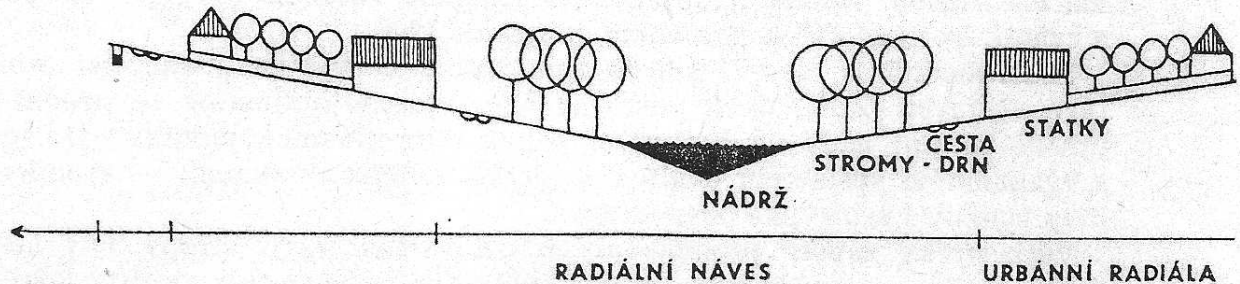
Zámecká zahrada posiluje i celkový vodní režim kulturní sídelní niky bohatými porosty a vodními plochami.

KULTURNÍ NIKY RADIÁLNÍCH FOREM

V podobném přehledu uvedeme i řadu radiálních uzavřených forem segmentů krajiny a řadu konkrétních kulturních nik.

Nejrozsáhlejší formou radiálního uzavřeného segmentu krajiny je **pánev**. Pojem se v geografii užívá pro označení víceméně uzavřené radiální, ploché, nedohledné sníženiny výseku země, relativně k průměrnému horizontu reliéfu a k nadmořské výšce a speciálně pak i pro oblasti i lokality surovinových a jiných hospodářských zdrojů (např. ostravská pánev, jihočeská rybníční pánev, uhelná pánev, pánev cihlářských jílu a hlín apod.). Pánev má průměr řádově o desítkách až stovkách kilometrů (kromě lokálních „pánví“ surovin). Pro studovaný areál není tato forma relevantní.

SCHEMATICKÝ TRANSEKT KULTURNÍ NIKOU ÚPADLINA
HRABŘÍ



Pánvi podobnou formu reprezentuje kotlina, která je však více zahloubená, konkávní a nemá výrazně ploché dno jako pánev (např. Pražská kotlina).

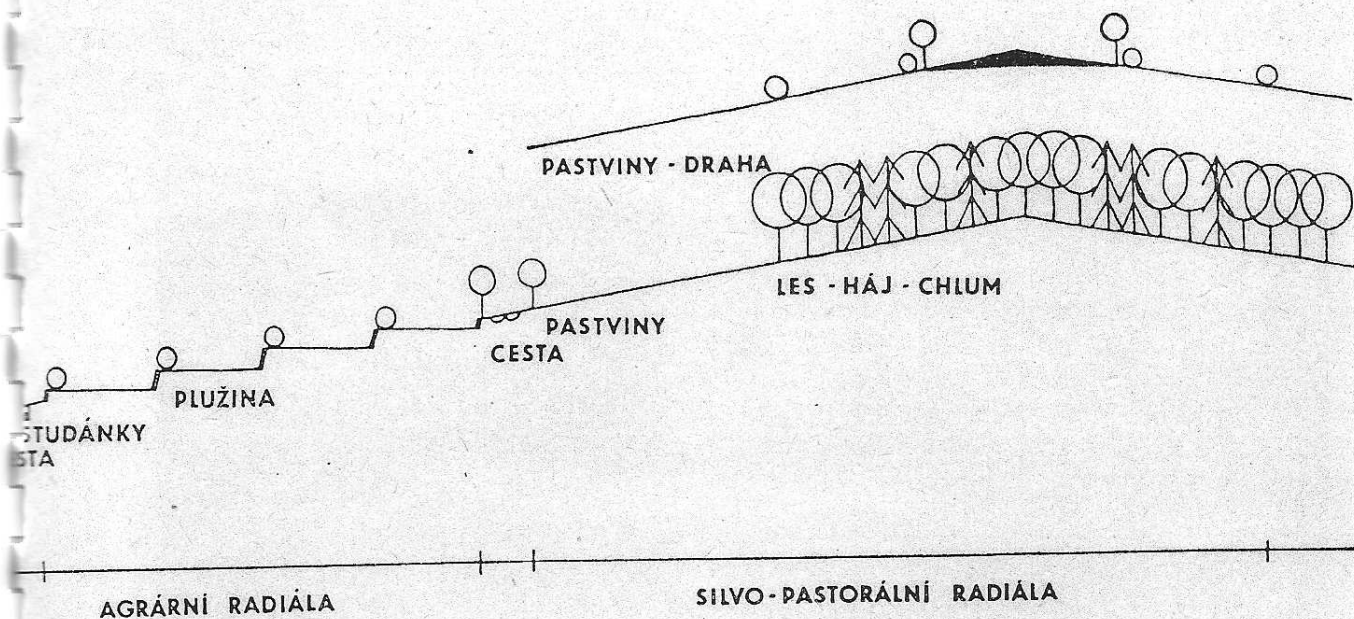
Pro studovaný areál je relevantní jediná forma radiální sníženiny — úpadlina. Úpadlina je převážně uzavřená radiální konkávní přehledná sníženina, relativně k rovině horizontu krajiny, tj. obzíratelymu segmentu země. Průměr úpadliny lze vyjádřit řádově stovkami metrů, nejvýše tisícovkami nižší řady. Úpadlina není zcela uzavřená, má nejméně jeden spádnicový výchoz, směřující úvalem do údolí. Jedině proto se mohla úpadlina vytvořit, neboť je omezena několika okolními vrchy, jejichž zvětraliny se jen částečně usadily v nižší poloze a částečně byly odneseny některým výchozem do úvalu, resp. údolí. Tyto sedimenty jsou ekologicky významné, neboť disponovaly tvorbou bonitních zemědělských půd úpadliny. Spádnicový výchoz má také význam pro posílení teplotních, resp. vzdušných proudů a transport transpirované vlhkosti z porostů.

Kulturní nika úpadliny byla rekognoskována v katastrech obcí **Skrýšov** a **Hrabří**.

Původně zcela porostlá úpadlina je v nejnižší poloze vlhká, podmáčená. Proto byla v nejnižší poloze vybudována nádrž — rybník, do níž se stahuje voda. Odtok je zajištěn výchozem z úpadliny v ose navazujícího úvalu. V další poloze je radiála drnového pásma a formace návesních stromů. Rybník, drnové pásmo, stromy fungují jako transpirační systém podobný nivě, resp. luhu. V další radiále je pásmo urbánní, charakteristická radiální zástavba. Tento typ zástavby, nejvhodněji zvaný hnízdový, méně vhodně radiální návesní (neboť radiální návesní může být situován i v rovině), je opět přirozeně disponován úvalem. Nad stupněm zástavby následuje radiála zahrad (a na některých parcelách i stodol). Na hranici urbánního pásma a pásma plužiny jsou zbytky radiální komunikace. Radiála plužiny, většinou v paprskovitých tratích (Hrabří dle stabilního katastru), je ovšem členěna příčně, resp. ve vrstevnicových terasách. Nejvyšší polohy, vrchy, jsou střídavě exponovány pastvinami, chlumpy a lesy.

Transport vlhkosti z nižších poloh do pásma plužiny obstarává systém údolí, do něhož ústí úval výchozu úpadliny a vlastní subsystém úpadliny.

Radiální polohy jednotlivých pásem odpovídají sekvenci bonity půdy. Nejnižší poloha návsi je podmáčená, kyselá, vhodná pouze pro drnovou formaci a soliterní stromy lužního typu. Vyšší urbánní poloha, podmáčená, kyselá, pro plužinu nevhodná, je využita pro zástavbu a zahrady. Optimální bonitu má pás-



mo plužiny. Aridní — suché a chudé nejvyšší pásmo je využito pro silvánní a pastorální expozici; tu rozhoduje také faktor schůdnosti, neschůdné polohy jsou exponovány lesem či chlumem, schůdné jsou exponovány pastvinami. Některé vrchy jsou exponovány oběma pásmy, níže je pastvina, nejvýše pak les.

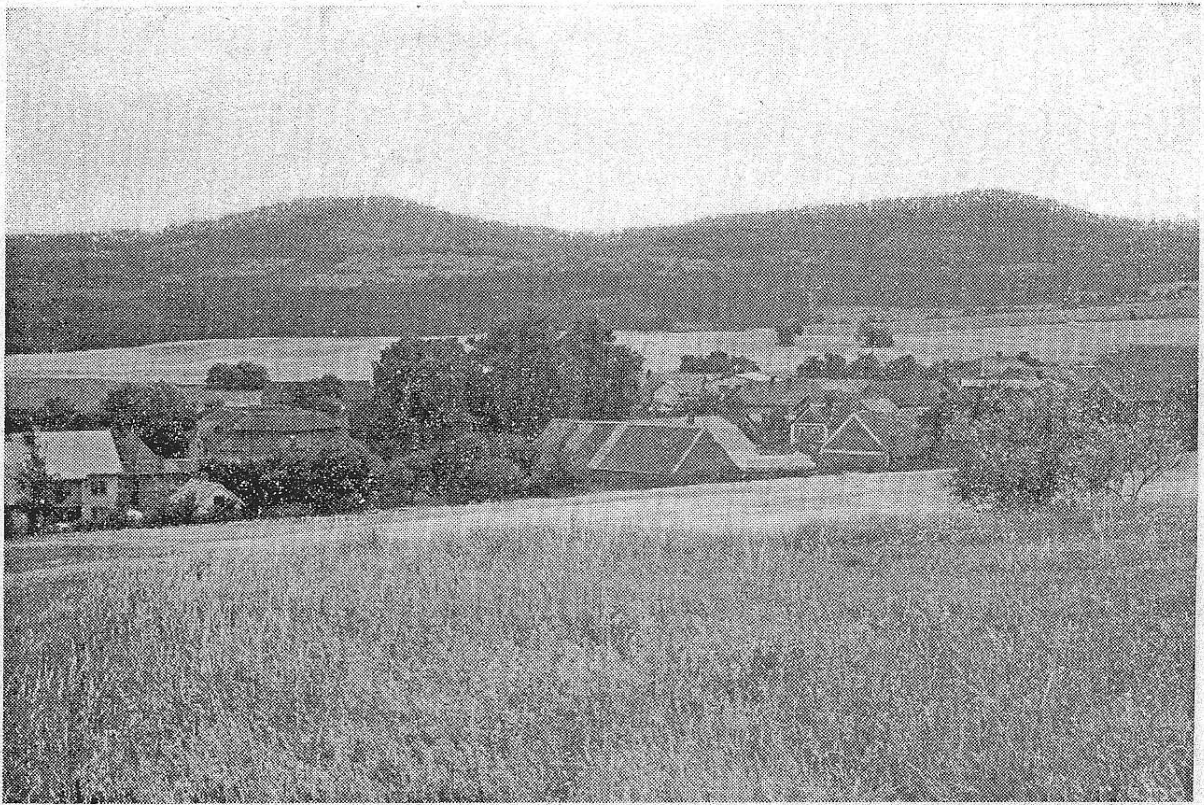
Vesnice Hrabří má jeden z nejzachovalejších půdorysů zástavby hnízdového typu ve středních Čechách, v přehledné a velmi charakteristické úpadlině. Návesní prostor je ovšem narušen úpravami nádrže a radikálním omezením stromů. Skrýšov má zrušený návesní rybník, avšak zachovalé mohutné lípy na návsi. Charakteristické jsou některé skrýšovské polohy polí a luk a zvláště polohy pastvin a chlumů. Snad nejzachovalejší návesní prostor je v **Břekově Lhotě**, s četnými stromy, které značně převyšují zástavbu a vytvářejí charakteristický návesní interiér.

Údolí, úvaly a úpadliny jsou z hlediska formy útvary vhloubené, relativně vůči průměrné rovině krajiny. V druhé části přehledu se budeme zabývat útvary, které jsou vůči pautální rovině krajiny vypuklé — konvexní, resp. jen útvary, které disponovaly vznik specifických kulturních nik, pleší a kamýků, charakteristických ve studovaném areálu středního Povltaví.

Kulturní nika pleš byla rekognoskována v katastru obce **Plešiště**.

Pleš je přirozené místo mezi patou a temenem vrchu, vystavené letnímu polednímu slunci zhruba pod úhlem 90°; přirozenému lesnímu porostu se zde nedaří, neboť poloha je silně aridní, s chudou půdou. Je porostlá pouze stepí a soliterními keři. Přirozené holiny pleší (srv. karpatské poloniny) byly vyhledávány pro osídlení. Po osídlení poloh při velkých tocích, menších údolních poloh mohly být osidlovány právě pleše jako přirozeně bezlesé schůdné polohy.

Při rekognoskaci obce Plešiště jsme hledali polohu a rozsah předpokládané pleše. Při nástupu jižní přímkou komunikací úvalem od Počepického potoka, dosud jedinou cestou od jihu, byly zřetelně viditelné jižní polohy dnešní plužiny mezi patami a temeny vrchů s kótami 479,1 a 488,6 m. Tyto polohy odpovídají teoretickému předpokladu prudké sluneční expozice. Poloha tvrze je pak ve středu mezi předpokládanými plešemi, resp. v sedle mezi vrchy, tedy na ose jediné možné jižní nástupní komunikace, která v sedle překračuje nejvyšší bod a k severu klesá úvalem do údolí Velkého potoka. Pramen nad tvrzí je nadržěn rybníkem, z něhož vytékající vodoteč prochází úvalem do Velkého potoka. Ves Plešiště je situována v poloze pod tvrzí, resp. sedlem, v poloze úvalu, na komu-



Osada Skrýšov částečně „skrytá“ v úpadlině. Pohled z pastviny přes níže položenou plužinu. Z radiální návsi zřetelně vystupují věkovité lípy.

nikační a vodní ose. Uprostřed návsi je další rybník. V dolní části úvalu je hluboká erozní rýha — debř.

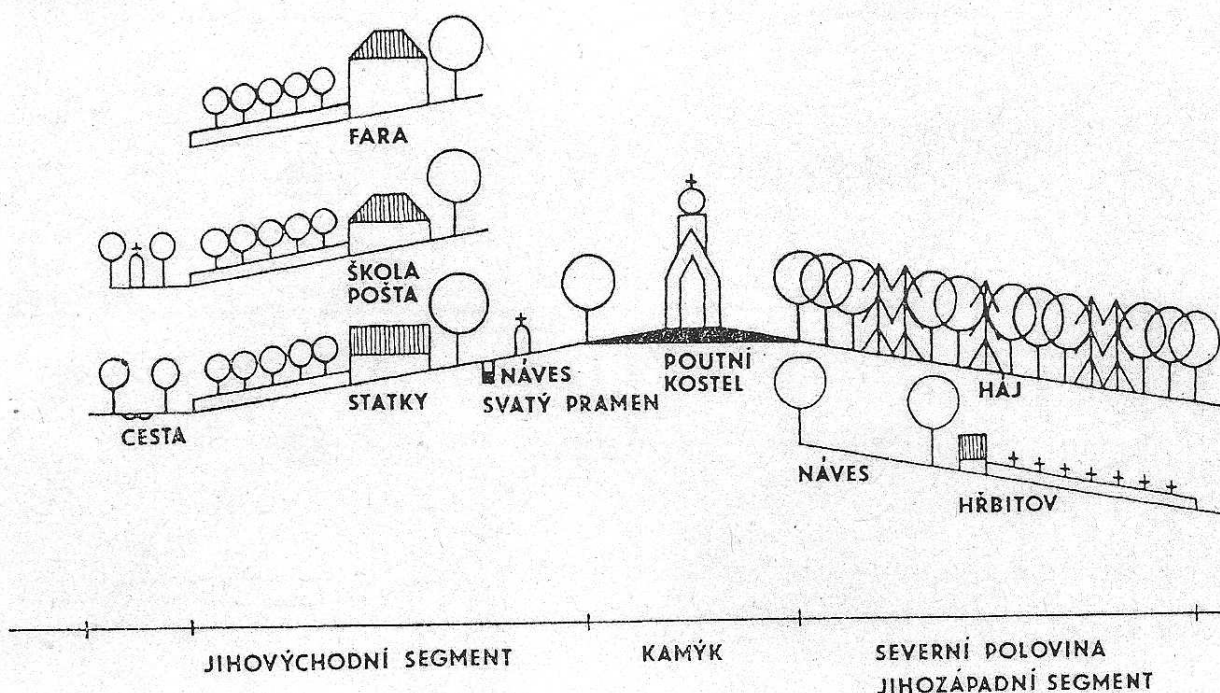
Poloha tvrze v Plešišti dokládá jeden ze způsobů přirozené ochrany tvrze ve vyvýšené poloze sedla mezi vrchy, mezi přirozeně otevřenými plešemi. Zcela jiná je ochranná vrcholová poloha tvrzí či hradů na kamýcích — např. **Vrškamýk**, zcela jiná poloha na údolních ostrožnách — např. **Zvírotice**, s bariérou velkého toku. Tvrze v úvalech či úpadlinách byly chráněny většinou umělou vodní bariérou příkopu — např. Vrchotovy Janovice. Poznámka o polohách tvrzí připomíná nutnost speciálního studia stanovišť tvrzí, hradů, klášterů, kostelů apod.

Kulturní nika **k a m ý k** byla rekognoskována v katastru obce **Svatý Jan**.

Kamýk, označující velký kámen, je přirozeně obnažené skalní neplodné temeno vrchu. Ve studovaném areálu je mnoho kamýků různých velikostí. Některé nejrozsáhlejší byly osídleny, některé menší charakteristicky vyčnívají z pastvin, některé jsou zalesněny. Také na kamýku Sv. Jan byl v 2. polovině 18. století vystavěn poutní kostel na místě staršího dřevěného kostela. Kolem kostela v poloze jihozápadního segmentu byly vystavěny fara, škola, hostinec, pošta, hospodářské stavby. Při patě vrchu probíhá komunikace Skrýšov (zde soudobý lovecký zámek) — Vysoký Chlumeč (hlavní sídlo Lobkowiczů). Na této ose, mezi Skrýšovem a Sv. Janem, je ještě panský velkostatek, za Sv. Janem panská myslivna. Pásmo plužiny v poloze pod kamýkem náleží velkostatku, je ekologicky spjata se systémem úvalu a údolí, do něhož úval ústí (srv. výše). Je tedy kamýk pouze místem pro sídelní polohu až v 18. století, zatímco nezávislé polohy plužiny jsou spjaty s výše uvedenými klasickými nikami, které byly osazeny ve středověku. Výškově extrémní poloha obce Sv. Jan na kamýku je ovšem rela-

SCHEMATICKÝ TRANSEKT KULTURNÍ NIKOU KAMÝK

SVATÝ JAN

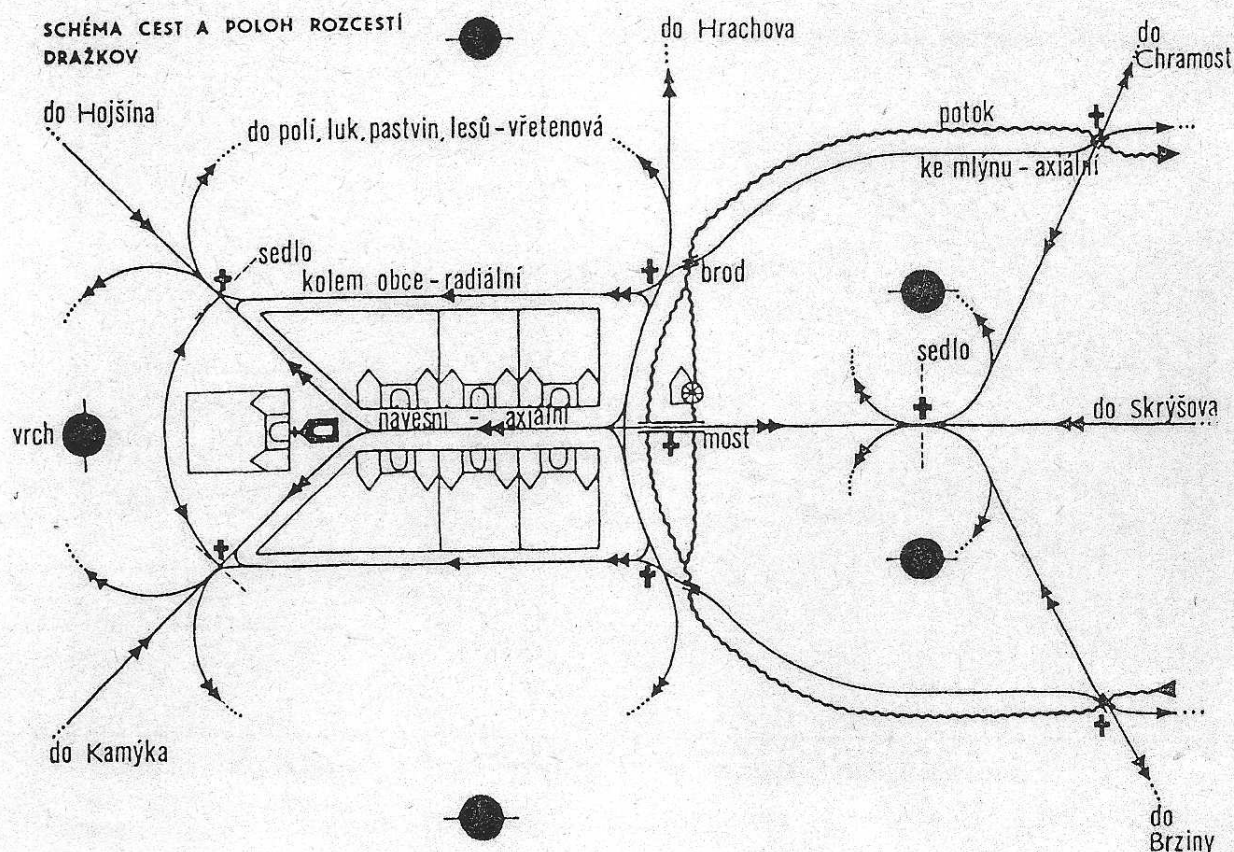


tivní. Vzhledem k vrchům Homole a Velký Hejk — jihovýchodně od obce — je vlastně ve střední poloze, která je vzhledem k obecnému modelu výškové stratifikace specifická. Tyto vrchy jsou zcela neschůdné, proto jsou zde přirozené polohy suťových a srubových podloží lesů, bohatých zdrojů vody. Obec při patě kamýku je položena ve výšce, v níž je klimaticky chráněna a zásobena vodou z relativně mělkých studní. V sedle mezi zalesněnými vrchy je zmíněná, charakteristická poloha myslivny, na komunikační ose Skrýšov—V. Chlumeč. Na této ose totiž pokračují další přirozené polohy rozsáhlých panských lesů.

SYSTÉM KOMUNIKACÍ

Terénní rekognoskace byla zaměřena také na systém komunikací a polohy kapliček. Pro studium byla zvolena situace na katastru Dražkov.

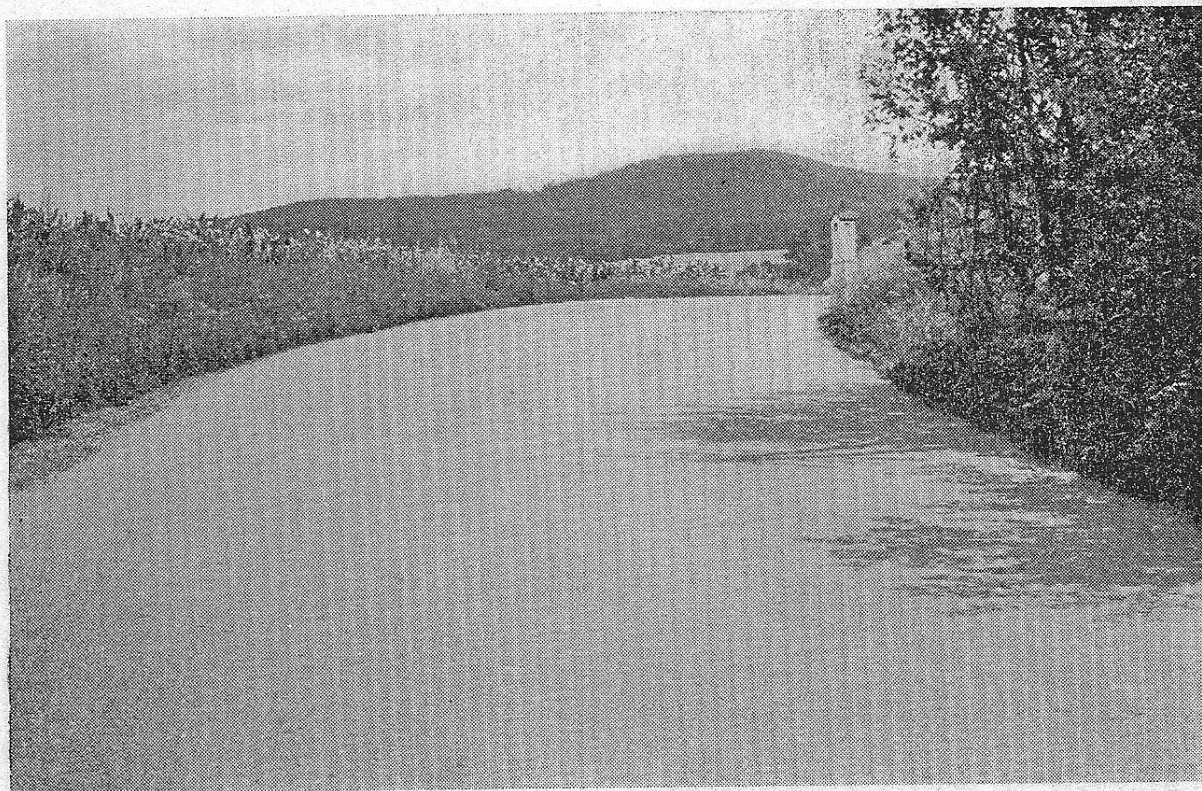
Hlavní komunikační osa Kamýk—Skrýšov (a dále) ve směru západovýchodním sestupuje ze sedla mezi kótami 375,8 a 366,2 m k dražkovskému úvalu a dále na náves, odtud dolů k mostu na Brzině, od mostu pak vzhůru do sedla mezi vrchy V Bosovkách a Jalovčí. Tato komunikace je spádnicová. Obě sedla lokalizují výrazná zděná Boží muka. Hlavní osu při mostě kříží axiální komunikace, která vede podél toku říčky Brziny, na hranici nivy a podmáčeného pásma, místy překračuje potok brody, podle polohy meandrujícího toku. V křížení těchto hlavních komunikací je lokalizován litinový kříž v kamenné patě. Od hlavní komunikace odbočuje na návsi Dražkova komunikace směřující do Hojšína. Toto trojcestí je lokalizováno kapličkou, křížem a sochou sv. Jana Nepomuckého, tedy trojicí staveb. Za výchozem obou cest (směr Kamýk a směr Hojšín) jsou další rozcestí, na kterých odbočují komunikace směrem k plužině, k pastvinám a k lesům. Tyto vřetenové komunikace jsou vedeny ve stoupajícím segmentu spirály směrem k vrcholům vrchů, s odbočkami k jednotlivým tratím plužiny. Důležité jsou také odbočky vedoucí hranicí pásma zahrad a pásma plužiny, radiální odbočky obcházející intravilán. Podobná je si-



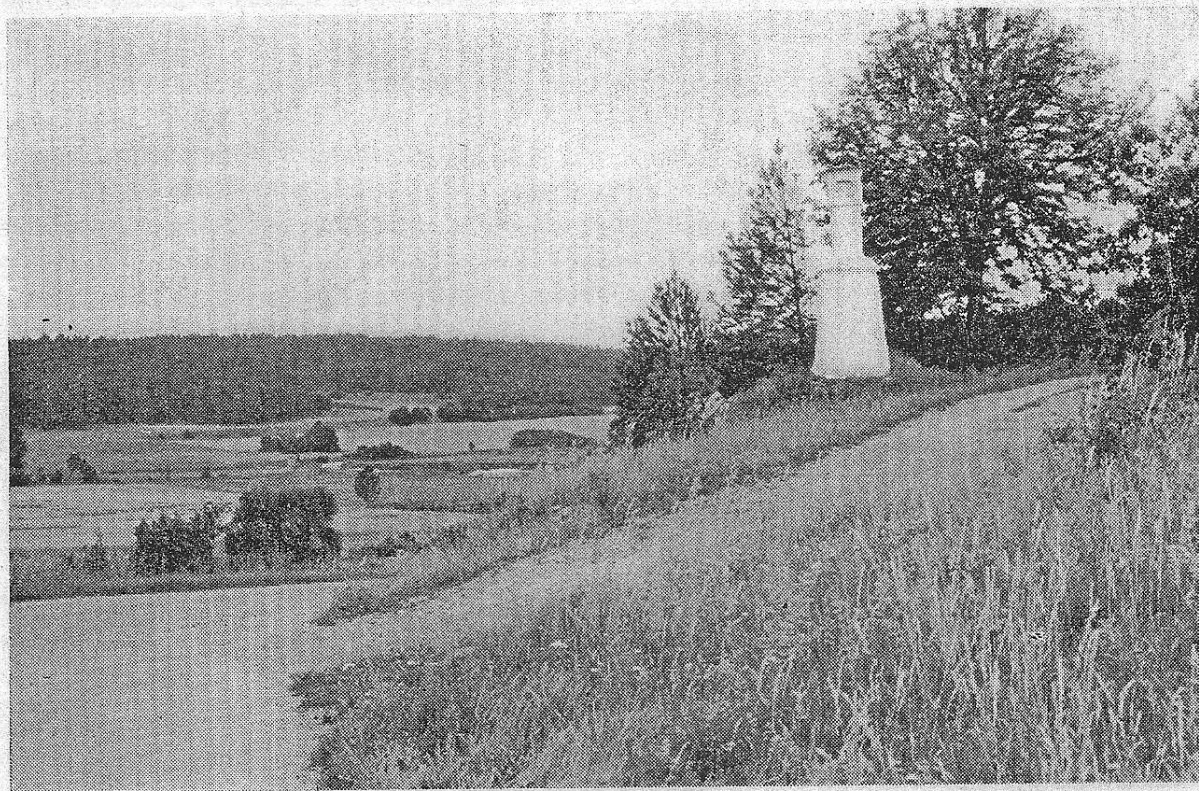
tuace vedlejších komunikací v sedle na hlavní ose Dražkov—Skrýšov; při Božích mukách symetricky odbočují vedlejší vřetenové komunikace vedoucí k plužině, pastvinám a lesům tratí V Bosovkách a Na jalovci.

Systém komunikací katastru Dražkov tedy tvoří spádnicové, axiální, vřetenové a radiální komunikace. Výrazným prvkem těchto komunikací je tarasování kameny získanými v plužině. Polohy komunikací jsou vedeny zvláště vzhledem k minimální možnosti eroze a vzhledem k optimální trakci dobytčího a koňského potahu. Spádnicové komunikace jsou zejména v nižších polohách vedeny souběžně s vodotečí, která komunikaci odvodňuje. Axiální komunikace jsou rovněž vedeny souběžně s vodotečí. Radiální komunikace jsou zpravidla rovinné, takže nebezpečí eroze nehrozí. Vřetenové komunikace překonávají výškový rozdíl pozvolna, takže je opět v maximální míře zabráněno erozi. Zvláště některé spádnicové a vřetenové komunikace však v některých polohách erozi podléhají (při prudším spádu, na rozrušitelném podloží, silně podmáčené apod.), takže vzniká stále se prohlubující úvoz. Takové komunikace byly proto záměrně lemovány porostem keřů i stromů, buďto přirozenou sukcesí nebo umělým vysazením, zvláště ovocných alejí. Kořenový systém podloží úvozu armoval (např. poloha úvozu v Neustupově velkostatek — špýchar, lemovaný jabloňovou alejí). Úbočí některých úvozů byla také charakteristicky armována kamennými tarasy, zvláště proti splachům ornice z polí. Úvozy byly také štětovány kamenivem (a namnoze i keramickým odpadem).

Velmi zajímavé jsou charakteristické názvy poloh při komunikaci, které jsou závislé na stanovišti pozorovatele. Název stráň má tu šikmá poloha terénu vůči komunikaci, která je po straně pozorovatele, zatímco název svah označuje polohu terénu od pozorovatele dolů se svažující. Je proto příznačné, že



Hlavní cesta Dražkov—Skrýšov. Patrná dohlednost Božích muk na rozcestí v sedle (dnes bez stromů).



Rozcestí s Božími mukami a s charakteristickým stromem v sedle nad Dražkovem při cestě do Kamýka. Z hlavní cesty odbočuje vřetenová cesta do polí, luk, pastvin, lesa.



Skrýšov. Vřetenová cesta stoupající ze sedla k vrcholu do polí, luk, pastvin.

např. stráň obzíraná shora z pole se nestane „svahem“, ale zůstává „strání“ ve smyslu vztahu ke komunikaci. Tato relativní hodnota názvu charakteristicky vyjadřuje výchozí teorému o kulturní nice tvořené lidským obzorem konkrétního krajinného segmentu.

Vzhledem k animální trakci byly nejschůdnější radiální a axiální komunikace. Vřetenovou komunikací bylo možno výškový rozdíl vrchu překonat snadněji než teoreticky přímou komunikací od paty k temeni. Obtížnější pro potah byla zajisté i komunikace spádníková. Nutno však zdůraznit ergonomickou polohu komunikací. Např. vzhledem k výškové stratifikaci polohy usedlosti a polohy plužiny byla poloha plužiny zpravidla výše než poloha usedlosti, takže např. s hnojem do pole bylo nutno překonat výšku s relativně lehčím nákladem, než byl náklad obilí, sena a jiných plodin vezených z pole či louky, nebo náklad palivového dříví z lesa. Obtížnější byla také přeprava mouky z mlýna, z nižších poloh. Lze říci, že hlavní objemy zemědělských a lesních produktů byly převážně sváženy shora dolů a doprava zdola nahoru byla omezena na objemově minimalizované produkty.

Kříže, kapličky, boží muka byly vhodně lokalizovány v místech, v kterých se zpravidla rozdělují směry komunikace — rozcestí, také v místech výškové změny polohy komunikace — např. sedlo, z kterého je optimální rozhled do všech směrů, resp. poloha kříže apod. je zpravidla zdaleka viditelná; má tedy i funkci orientační, zvláště v zimě při vysokém sněhu. Dále jsou tyto objekty lokalizovány v dalších důležitých bodech, při brodech, mostech, při pramenech (např. pramen Skrýšov — Jedle). Specifickou funkci mají lokalizace těchto objektů na místech památných činů (zabití, zjevení, zázraku, díkůvzdání — např. smírčí kříže v katastru Skrýšov). Tyto polohy jsou však ekologicky víceméně druhotné.

SILVÁNNÍ PÁSMO, STROMY

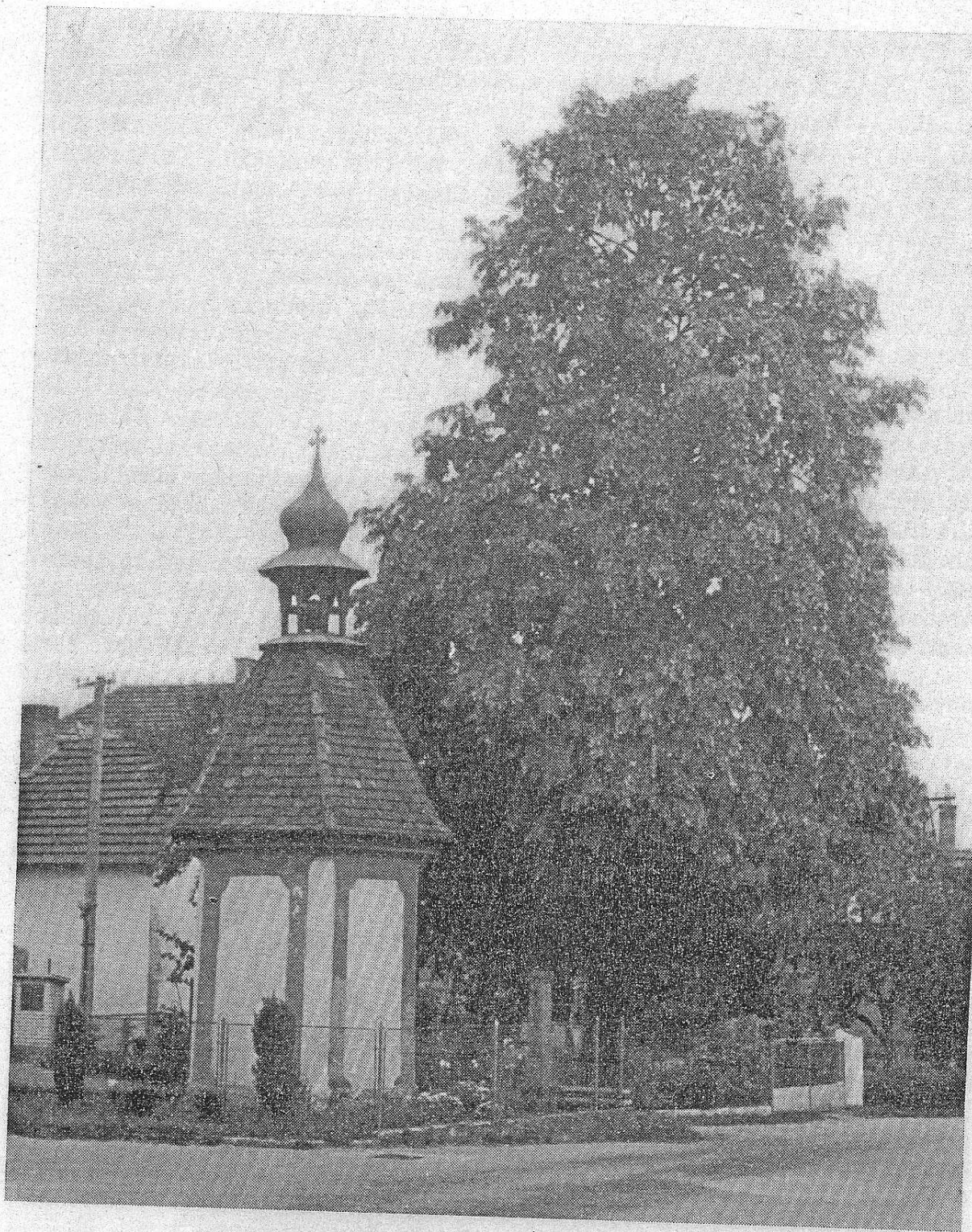
Dále byly rekognoskovány některé specifické polohy silvánního pásma.

Označení *les*, které vzniklo z obecného pojmenování porostů (proto i *les* vinný, *les* chmelový, *les* listnatý apod.), neoznačuje žádnou konkrétní formaci nebo společenstvo. Trať označená *Pustý les* (východně od Sv. Jana) znamená hluboký neschůdný porost. Starší označení veškerého lesa *doubrava* používají obyvatelé dosud. Název je spjat s charakteristickým společenstvím původních doubrav, které byly ve studovaném areálu typické. Charakteristické polohy jehličnatého lesa jsou označovány obecně jako „černý les“, „černá skála“ — tu zároveň i název zalesněného skalnatého vrchu (východně od Sv. Jana). Názvy *Hora*, *Hůrka* označují strmé polohy jehličnatého lesa (u Plešišť, u Bražné). Konkrétní společenstva, resp. lesní polohy s charakteristickými porosty jsou označovány např. názvy *Chvojen*, *Chvojno* — s porosty jalovce, *Jedle*, *Jedlina*, *Jedlovka*, *Smrčí*, *Tisovnice*, *Podlipí*, *Lipina*, *Jalovčí*, *Lužce*. Velmi časté jsou názvy *Chlumeč*, *Chlum*, *Chloumek* (v sekvenci velikosti), označující zalesněný vrch přehlednutelné velikosti (zatímco rozměr lesa je mimo možný obzor), zpravidla listnatý, resp. smíšený. Toto označení je i v názvu vrchu s hradem *Vysoký Chlumeč*. Specifické jsou také místní názvy *Hejk* (např. *Malý Hejk* u Dražkova, *Velký Hejk* u Sv. Jana), označující háj — hájek, tj. hájený, nedotknutelný porost původního společenstva, posléze i porost vysazovaný. Do panských hájů byl zakázán přístup. V areálu jsou známy také remízy, porostové okrsky v polohách mezi jednotlivých tratí v plužině, nebo v polohách tzv. *kazů* v plužině, které nebylo možno vzdělat. Tyto většinou sukcesivní porosty sloužily úkrytu zvěře a ptactva a druhotně přispívaly i ke kapacitě vodní zásoby v plužině. Název pochází z lovecké terminologie francouzské.

Některá označení poloh tratí v areálu jsou reliktní. *Žďár*, *Hustý Žďár* — silvánní poloha původně žďářená, vypálená. V *Detníkách* a *Peklo* označují místa, kde se destiloval dehet. *Čihadla* — místa čižby, lovu ptactva. *Brтва*, *Medná* — místa brtnická, sběru lesního medu a další. Také tyto reliktní polohy vyjadřují kontinuitu optimální konkrétní polohy v segmentech kulturní niky.

Dále byly rekognoskovány polohy solitérních stromů. Stromy hraniční, vymezující hranici mezi katastry v manině, tj. segmentu krajiny bez komunikace. Poloha je charakteristická např. mezi katastry *Skrýšov* — *Sv. Jan* a má název *Jedle* (nyní ovšem *topoly*). *Hromové stromy*, ve vysoké poloze nad urbánní polohou, např. při zámku *Neustupov*, nad obcí *Ješetice* při bývalé polygonální stodole a jinde. Zvláště charakteristická je poloha *hromových stromů* při panských špýcharech, např. nad *Neustupovem*, nad *Křešicemi*. Stejnou funkci ochrany mají i některé návesní stromy, např. návesní lípy ve *Skrýšově*, lípy v *Břekově Lhotě* a jinde. *Návesní* poloha stromů, jejichž funkcí je především drenování intravilánu, zásobování vyšších poloh vlhkostí a ochrana před větry (zvl. průvany v úvalech či víry v úpadlinách), je velmi charakteristická, např. ve zmíněném *Skrýšově* či *Břekově Lhotě*. Náves se značně vyvinutými lípami vytváří specifickou atmosféru návesního interiéru. Výrazné jsou solitérní stromy při *rozcestí*, nejstarší většinou kultovní, vysazované v charakteristických konfiguracích s kříži, kapličkami, sochami apod. K funkci kultovní nutno ještě přiřadit významnou funkci orientační. Tyto stromy zpravidla značně převyšují kultovní objekt, takže jsou zdaleka viditelné v nástupních trasách komunikací. Protože jsou lokalizovány vzhledem k reliéfu krajiny v logických konkrétních místech (srv. systém komunikací), výrazné vertikály a ostatní krajinné prvky spoluvytvářejí charakteristický rytmus kulturní krajiny.

Výrazné jsou formace *stromořadí*, která jsou v celém areálu dosud velmi



Dražkov. Návesní kaple a hospodářské stavení s hromovým stromem výrazně převyšujícím zástavbu.

častá. Mají funkci armatury komunikací před erozí vodní a větrnou, také významnou komunikační funkci, v létě poskytují pocestným a tažným zvířatům stín, v zimě ve vysokém sněhu dokonalou orientaci. Hospodářsky nemalý význam měla ovocná stromořadí.

Solitérní stromy disponují jedno z nejdůležitějších měřítek architektury. Veškeré profánní stavby v usedlosti nejsou vyšší než solitérní stromy. Pouze sakrální stavby, resp. věže kostelů jsou vyšší než maximální výšková míra soli-



Skrýšov. Kulturní louka a draha — pastviny s ojedinelým stromem a keři. Na vrcholu kamýk. Foto L. Klimovičová.

térních stromů, což zdůrazňuje duchovní význam stavby. Specifické proporce vůči krajině a prvkům krajiny mají ovšem stavby panské (možno podotknout, že např. severští architekti se navracejí k historickým proporcím stavby a stromu).

PASTVINY

Pastviny v extrémních polohách studované krajiny se zachovaly převážně tam, kde jsou dosud využívány k pastvě, nebo tam, kde pastva ustala teprve před několika lety. Stav pastviny jako kulturní stepi je závislý na pravidelném cyklu pastvy, tj. vlivu okusování, sešlapování, výkalů; opuštěná pastvina zarůstá přirozenou sukcesí lesa. Největší pastvinu lze spatřit východně v katastru obce Chramosty — Brdce, Chlístovka. Tyto pastviny jsou dosud paseny skotem a ovci. Stav pastvin podporuje převážně jižní expozice polohy, úpal udržuje aridní typ porostů. Název Brdce označuje druh podélného vrchu, jehož hřebentý vrchol tvoří skalnatý výchoz. Také nedaleká pastvina na Kobylí hoře, dnes čerstvě zalesněná borem, označovala pastvinu s tzv. kobylicím právem. Nejčastější místní názvy pastvin jsou draha a šibený. Název draha označuje dobytčí stádo, místo, kde se dobytek zdržuje, jímž prochází (dráha = cesta). Draha byla obecní pastvina společně užívaná všemi hospodáři k pastvě koní, skotu, ovci, koz. Opuštění a druhotné zalesňování, ať výsadbou, nebo přirozenou sukcesí, počíná v 18. století, kdy začalo převažovat hospodářství státné. Pastviny byly pak užívány převážně k pasení ovci a koz. Proto zůstala zachována převážně malá draha; některá mají specifická označení, např. časté Kozí vrchy, Kozinec apod. Označení Kozí vrch ovšem dále vyjadřuje i důležitý morfologický útvar, podélný vrch s ostrým hřbetem, většinou se skalnatým výchozem. Název

Šibenný označuje především právě ovčí pastvinu — šibati znamená ovce vyháněti, šiba je beran (neboť postačí berana šibati a vyháněti a ovce ho následují). Odtud pak, druhotně, i místo pro šibání provinilých a dále i místo pro šibenici. Zachované části původně rozlehlých pastvin lze spatřit např. při temeni vrchu Šibenný u Dražkova, zalesněného zhruba před 30 lety. Název občina má spíše právní charakter; ve studovaném areálu pro označení konkrétní pastviny nebyl zjištěn. Pozoruhodná jsou také četnější místní názvy pastevních poloh Jezvina, např. severně od Dražkova, které označují dosud zřetelnou dutinu — jizvu ve skalním výchozu v pastvině (od tohoto označení pochází také název zvířete obývajícího skalní dutiny — jezevce).

Signifikantní jsou také specifická označení forem vrchů, morfologicky velmi přesná, které jsou na pastvinách dobře přehledné. Pravidelný okrouhlý vrch je označen jako Homolka (u Bražné) či Homole (u Dražkova), naopak nepravidelný jako Hrb (u Pořešic) či Hrby (u Hrabří) — souvisí s názvem Chřib, Chříby.

Nutno doplnit, že pro pastvu byla využívána také ladá, tj. sekce plůžiny, která byla toho času ponechána ladem, aby regenerovala. Páslo se i na lukách, zvláště na tzv. jednosečných, které se ve vegetačním optimu sklidily a po vymlazení byly užity jako pastvina. Tyto tzv. absolutní louky byly kultivovány v některých sekcích pastvin, tj. hnojeny a jedenkrát sečeny a paseny, ponechány bez orby na stabilních polohách. Intenzivní, tzv. umělé louky byly dvousečné (na sena a otavy), byly to louky orné, exponované převážně v pásmu plůžiny. Jejich polohy byly pouze dočasné (3—7 i více let), podle různých podmínek, případně podle systému plůžního hospodářství. Tyto louky bývaly především ve vyšší poloze nad polní kulturou. Na intenzivních loukách byly pěstovány zejména speciální pícniny. Podobně byly pro pastvu využívány i přirozené nivní louky, pokud ovšem nebyly příliš podmáčené. Druhotná byla pastva (i sklizeň) na trávnicích (od tráviti, strava), tj. soliterních segmentech půdy, která nebyla předmětem plůžního hospodářství, např. na návších, při cestách — na svazích a stráních, při pramenech, při rybnících apod. Např. tzv. husí trávničky při návěsních rybnících byly intenzivně spásány zvláště husami, hnojeny a sešlapovány. Mají specifický vzhled hustého, velmi nízkého, intenzivně zeleného koberce.

Charakteristickým detailem pastvin areálu jsou kamenná stáda (např. poloha pod Chlístovkou u Chramost a zvláště partie v okolí Petrovic). Jsou to obnažené a rozrušené skalní výchozy. Pokud se takové balvany (s oblými hranami), hrance (s jednou či dvěma hranami), hranáče (ostrohranné), či valouny (zcela zaoblené) vyskytovaly v polích, byly z nich vybudovány mohutné polní a přícestní tarasy a také hrazení hospodářských parcel (např. hrazení v Dražkově ze 16. století) a jiné stavby. A zajisté z kamení pravidelně sbíraného v polích po orbě. Polním kamenem se rovněž štětovaly cesty. V silvánních polohách areálu (např. Velký Hejk u Sv. Jana) jsou v neschůdném, silně svažitém interiéru lesa patrné charakteristické sruby větších rozrušených kamenů a drobné sutě. Místní názvy Skála, Bílá skála, Černá skála apod. (např. u Sv. Jana), označují polohu, v níž je exponován lom kamene. Tento starší název pochází z tvaru s významem štípati — kláti, koliti.

Náčrt etnoekologické problematiky některých kulturních nik ve Středním Povltaví je skromným pokusem o uchopení oborově rozsáhlého komplexu poznatků, které by příslušely spíše týmu odborníků z řad ekologů (za přehlédnutí textu děkuji prof. RNDr. Zdeňkovi Veselovskému, DrSc.), geologů, archeologů, agrohistoriků, historiků, etnologů a dalších. Dosud však takový tým nebyl utvořen. Proto budiž tento náčrt i podnětem k takovému komplexnímu týmovému studiu.

LITERATURA

- Brož, J. 1954: Poloha sídel a jejich útvar. Plzeňsko I, Praha.
Duvigneaud, P. 1988: Ekologická syntéza. Praha.
Dvorský, V. 1909: Závislost lidských staveb na poměrech přírodních. Sborník čes. společnosti zemědělské 15.
Dvorský, V. 1916: Poloha měst v Čechách. Zvláštní otisk z Časopisu musea Král. českého.
Frolec, V. — Vařeka, J. 1983: Lidová architektura. Praha.
Král, J. 1935: Studium venkovských sídel v Československé republice. Sborník III. sjezdu čs. geografů, Plzeň.
Langer, J. — Vařeka, J. 1983: Naše lidové stavby. Praha.
Máčel, O. 1954: Základní problematika urbanistické struktury vesnice v Čechách a na Moravě. Brno.
Mencl, V. 1980: Lidová architektura v Československu. Praha.
Nováková, E. — Valter, V. 1976: Étude paysagiste du territoire modèle de Třeboň. Quaestiones geobiologicae 16.
Nováková, E. — Valter, V. 1985: Třeboňsko — krajina typicky česká a přece jedinečná. Živa 3.
Ódum, P. 1977: Základy ekologie. Praha.
Pohl, J. 1927: Místní jména v Čechách ve vztahu k člověku a přírodě. Sborník čes. společnosti zemědělské 33.
Pohl, J. 1935—1936: Typy venkovských sídel v Čechách. Národopisný věstník 27—28.
Říkovský, F. 1939: Základy k sídelnímu zeměpisu Česko-Slovenska. Brno.
Smetánka, Z. 1987: Hledání zmizelého věku. Praha.
Šmilauer, V. 1960: Osídlení Čech ve světle místních jmen. Praha.
Vařeka, J. — Jiřikovská, V. 1979: Středočeská náves. Třebíz.
Zlatník, A. 1973: Základy ekologie. Praha.

ZUSAMMENFASSUNG

Die ethnoökologische Studien sind in mitteleuropäischen Gesellschaftswissenschaften zur Zeit sehr bescheiden. Einige Wahrnehmungen hat besonders die moderne Geographie, Ethnographie und Archeologie mitgebracht. In der naturwissenschaftlichen Ökologie sind die ethnoökologische Beziehungen besonders im französischen Werke Duvigneauds erwähnt. Vielleicht die einzige monographische Studie des tschechischen Terrains verarbeitete Nováková.

Unsere Studie bringt den Entwurf der ethnoökologischen Beziehungen als Erkennensegment der historischen Beziehungen zwischen die Landschaft und die Besiedlung, den Entwurf des spezifisch waagrecht Systems der sog. Kultur-Nischen, auf Basis der mehrjährigen Terrainstudien im mittleren Moldaugebiete. Die Studie spezifiziert axialförmige (Tal, Talgrund usw.) und radialförmige Kultur-Nischen (Mulde, Platte, Steinhügel usw.) und das Tätigkeitsystem der Aue- und Flurzone, Urbanzone, Agrarzone, Weidenzone und Waldzone. Sie spezifiziert das allgemeine Wasser-, Boden- und Klimaregime, das Kommunikationssystem, die Scheidewege, das System der Besiedlung und auch die einzelne spezifische Positionen der Kirchengebäuden (Kirche, Pfarre, Synagoge usw.), der Herrengebäuden (Schloß, Großgrundbesitz, Forsthaus usw.), der Gemeindegebäuden (Rathaus, Postamt, Feuerwehrstandort usw.), der Dorfplätzen, der Wirtschaftsgebäuden (Bauernhof, Hütte usw.), der Handwerker- und Betriebsgebäuden (Mühle, Gasthaus, Schmiede, Flachsdarre, Steinbruch usw.), spezifische positionen der Quellen, Bäche, Teichen, Brunnen usw., die Position und Form der Feldern, Wiesen, Viehweiden, die Position und Form des Natur- und Kulturwaldes, die Position der Gärten, Obstgärten und einzelnen Bäumen (Grenz- und Donnerbäumen) usw. Die Studie bringt auch viele spezifische Termine.

Aus dem Studium des ökologischen Systems eines bestimmten Landschaftssegmentes geht die prinzipielle ökologische Disposition der bestimmten Kultur-Nischen, des bestimmten Typ und Art der Besiedlung und wirklichen Positionen der Bauten, Kulturbeständen, Kommunikationen usw. hervor. Solche Studie bedeutend wird die Erkennung der historischen Kolonisation beeinflussen; der ethnoökologische Faktor ist einer von wichtigen Faktoren der Kulturerkennung.

Der fachlich umfangreiche Komplex der historisch ethnoökologischen Beziehungen sollte von einen Zwischenressortteam studiert werden.