

# PAMÁTKOVÁ PÉČE NA MORAVĚ

*MONUMENTALNÍ KRAJINOVÝ ÚSTAV A ÚSTĚLÁ*

KULTURNÍ KRAJINA

10  
2005



Národní památkový ústav, územní odborné pracoviště v Brně

Resümee  
Summary

## Světské, votivní, poutní kaple a oratoria, polohy kaplí a oratorií

Vítězslav Štajnochr

Národní památkový ústav, ústřední pracoviště, Praha

Ústav etnologie Filozofické fakulty Univerzity Karlovy, Praha

Vytčená problematika statí vychází z terénních etnoekologických studií autora, zvl. ve Středním Povltaví v letech 1972–1992, a z teoretických ekklesiologických studií.<sup>1)</sup> Stať je koncipována podle sylabů universitních přednášek v oboru etnoekologie a v oboru ikonografie křesťanských reálií z let 1990–2005.

### A – SVĚTSKÉ KAPLE A ORATORIA OBECNĚ

**Světské kaple a oratoria** jsou veřejné nebo soukromé objekty náležející do jurisdikce světské církve. Specifické lokální společenství věřících, v přífařených obcích, v osadách, na samotách apod., se shromažďuje v určité **lokální interiérové kapli** (s oltářem v interiéru) či při určité **lokální exteriérové kapli** (s oltářem v exteriéru) a při určitém **oratoriu** (bez oltáře). Specifické lokální společenství věřících se eventuálně shromažďuje ve **filialiálním kostele**. Obecné společenství věřících, včetně společenství v přífařených obcích, v osadách, na samotách, náležející určité farnosti, **se shromažďuje obligatorně ve farním kostele** (pojem obec znamená společenství věřících určité farnosti; každý z věřících měl domovské právo – *domicil* v určité farnosti, tu byl imatrikulován). Obecné společenství věřících pod autoritou diecézního biskupa je svěřeno faráři. Farář administroval i veškeré lokální kaple a oratoria; konkrétní péče byla event. svěřena knězi kaplanu (*capellanus*), příslušnému k určité farnosti.

#### I. Kaple

Obecný pojem **kaple** – *sacellum* (původ pojmu kaple srv. v kap. Martyria, memoria světců) se vztahuje ke specifickým **oltářním oratoriím**; kaple je vybavena oltářem (oratorium oltářem vybaveno není – srv. níže).

Světské venkovské plenérové kaple a plenérová oratoria, sloužící modlitbě a pobožnosti, jsou totiž **benedikované** – požehnány (nikoliv konsekrovány – vysvěceny). Formule recentního obřadu benedikce obsahuje mj. tato příznačná slova: „*At' v tomto domě modlitby přebývá Bůh,...*“<sup>2)</sup>

Oltář kaple interiérové nebo oltář kaple exteriérové je rovněž benedikován. Nutno zdůraznit, že u některých, zvl. exteriérových zděných kaplí oltář tvoří pouze úzká kamenná či dřevěná deska vezděná do tělesa kaple. V kapli či při kapli s benedikovaným oltářem totiž mohla být, za určitých podmínek, **příležitostně celebrována bohoslužba**; obligatorně v přítomnosti Nejsvětější Svátosti v ambulatní schráně přistavené na oltář (v kapli není stále přítomna Nejsvětější Svátost – Eucharistie) a v přítomnosti ostatků v ambulatní schráně přistavené na oltář, zpravidla v pacifikálu (v oltáři kaple nejsou uloženy relikvie kanonické kategorie). Příležitostné bohoslužby v kaplích se konaly zpravidla o svátku podle patrocinia kaple a o posvícení, tj. ve výroční dny benedikce kaple (*posvícení* ovšem podle *posvěcení* farního kostela).

Některá světská oratoria byla nadána **mešním privilegiem** při založení: „*Jestliže si zakladatel přeje, aby v kapli sloužena byla někdy mše sv., musí se o to u konsistoře žádati a kaple musí být opatřena náležitým oltářem...*“<sup>3)</sup> (tj. oltářem konsekrovaným). Dodatečně privilegované **mešní kaple** byly, dodatečně konsekrovány, dodatečně byly konsekrovány oltáře těchto kaplí.

Kaple, resp. oltářní oratoria byla instalována ve prospěch jedné osoby, ve prospěch několika osob, ve prospěch určitého společenství věřících, ve prospěch určitého, zpravidla dočasně shromáždění věřících. Recentní liturgika definuje kaple jako bohoslužebné prostory, které nemají

plnoprávné postavení farního kostela. Pojem kaple totiž zahrnuje také oratoria residenční – dvorní, hradní, zámecká, palácová; oratoria biskupská, opatská, konventní, klausurní, seminární; oratoria korporací bratrstev, cechů (nejčastěji v bočních kaplích kostelů); oratoria školní, špitální, hřbitovní, vojenská, vězeňská, nádražní (pojem modlitebna, ekvivalentní pojmu oratorium, používají i nekatolické křesťanské církve; obdobný je význam pojmu *paraklis* ve východní křesťanské církvi).<sup>4)</sup>

## II. Oratoria

**Oratorium bez oltáře**, určené modlitbě a pobožnosti (nikoliv bohoslužbě), je rovněž obligatorně **benedikováno**.

Oratoriem je **samostatná plenérová pozemní stavba s devočním vyobrazením**, obrazem, sochou, reliéfem.

Plenérovým oratoriem jsou **Boží muka**, nejčastěji o čtyřech kaplicích. Plenérovým oratoriem jsou Boží muka formy **polního kříže**, kamenného, dřevěného, litinového apod.

Plenérovým oratoriem je **samostatná pozemní stavba bez oltáře s jedinou exteriérovou kaplicí s devočním vyobrazením**, obrazem, sochou, reliéfem.

Plenérovým oratoriem je **Poklona** při poutní komunikaci (srv. kap. Svatý okrsek a Poklony). Plenérovým oratoriem je **Zastavení Svaté cesty**, plenérovým oratoriem je **Zastavení Křížové cesty** (srv. kap. Svaté cesty).

Plenérovým oratoriem je **socha**, či **sousoší** v terénu. Plenérovým oratoriem je **trojiční, mariánský, světecký sloup** (srv. kap. Polohy plenérových soch a sousoší).

Oratoriem je **kaplice v domovní fasádě**, ve štítu, v bráně, ve zdi, apod. (např. prostý, event. prosklený výklenek, výklenek s edikulou, výklenek s baldachýnem, či jiná podobná schrána s devoční sochou, reliéfem, obrazem). Oratoriem je **kaplice formy mobilní schrány**, např. dřevěná skříň, často opatřená stříškou, zavěšená na domě, na stromě, na skále apod.

Oratoriem je **devoční objekt vezděný ve fasádě**. Oratoriem je objekt **aplikovaný na fasádě**, zavěšený, přibitý apod., často opatřený stříškou (srv. kap. Světské domovní záštity v intravilánu).

## III. Zbožné založení a erigace kaple a oratoria a patronátní právo

**Zbožné založení** světské kaple či oratoria, **fundace** (*fundatio pia*), je založení určitým obnosem, z kterého je

kaple (oratorium) nejen **postavena, erigována** (vyzdvižena, vztyčena), ale také nadále **vydržována**: „Dotyčné úřady (*konsistoř a c. k. místodržitelství*) povolí stavbu jenom tehdy, když zajištěny jsou prostředky, z nichž kaple se vystaví, a učiněny právní závazky na udržování kaple v dobrém stavu...“<sup>5)</sup>

Obligaturní právní závazek fundace byl základem **patronátního práva**. Vydřování kaple či oratoria totiž mohlo také být **zapsáno na určitou usedlost** (nebylo-li zaručeno nějakým fondem), přičemž **břemeno trvalé péče bylo dědičné**. Konkrétním nositelem patronátního práva k určité venkovské světské kapli či oratoriu byl určitý **patron**; podle vrchnostensko-poddanského patronátního práva určitý poddaný, podle svobodného patronátního práva po roce 1848 určitý svobodný selského stavu.

**Suplentem patronátního práva** k určité venkovské světské kapli či oratoriu po zániku jmenovitého individuálního práva (např. po vymření rodu patrona) bylo zpravidla příslušné společenství věřících, které kapli či oratorium nadále vydřovalo z dobrovolných příspěvků.

Vrchnostenské patronátní právo bylo uplatňováno ke kaplím residenčním (srv. výše), k některým kaplím votivním (srv. níže), k některým kaplím poutním (srv. níže), k některým oratoriím, *de facto* až do roku 1945, resp. 1948; *de iure* bylo vrchnostenské patronátní právo zrušeno roku 1921, přičemž historickými břemeny péče byl formálně povinován stát, resp. obec (dosud).

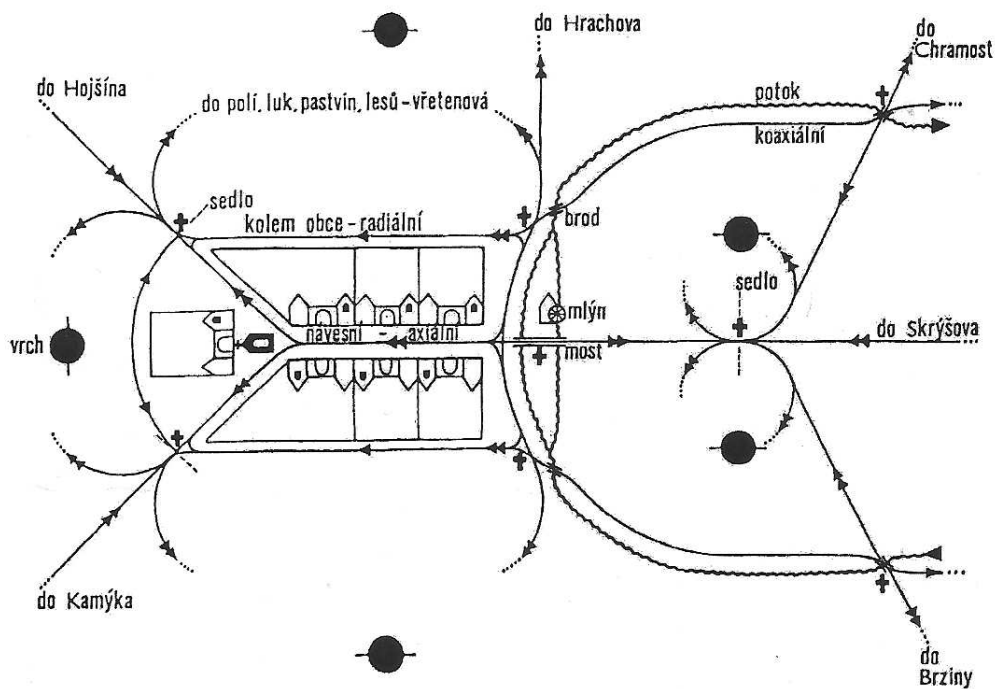
## B – SÍŤ POLOH SVĚTSKÝCH KAPLÍ A ORATORIÍ

Světské kaple a oratoria lze evidovat **v konkrétních, specificky lokalizovaných polohách** venkovského intravilánu a extravilánu, **v konkrétním specifickém sledu poloh** (ad I–V); konkrétní polohy v konkrétním sledu jsou soustavné, pravidelné, **nomotetické**<sup>6)</sup> (obr. 1).

Nomotetické konkrétní polohy v konkrétním sledu tvoří charakteristickou **autonomní katénu**; síť poloh světských kaplí a oratorií je nezávislá na síti poloh votivních kaplí a oratorií (srv. níže), nezávislá na síti poloh poutních kaplí a oratorií (srv. níže).

## I. Světské návesní kaple, návesní oratoria

Náves s veřejnou světskou kaplí nebo s oratoriem bývá situována jednak **ve skutečném středu intravilánu**, zpravidla v sídlišti radiální formy (např. v okrouhlici), jednak

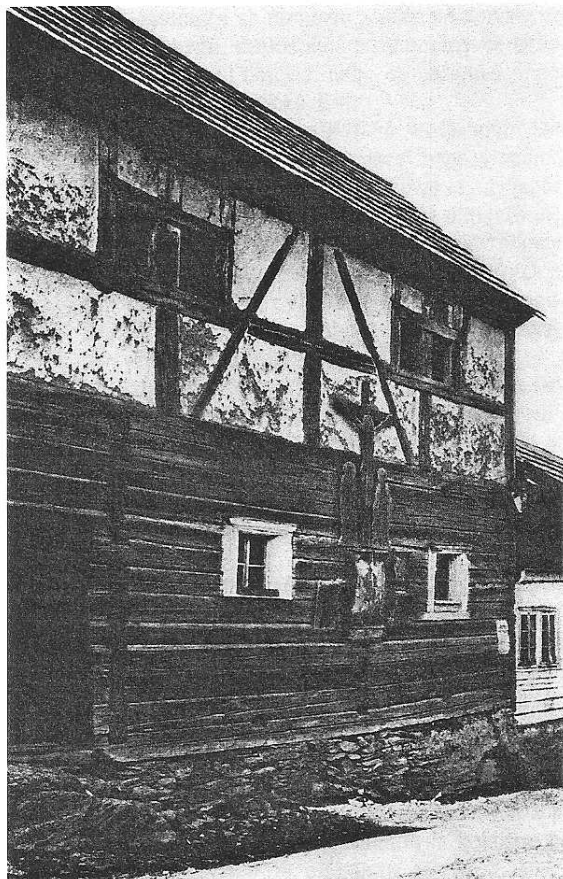


**Obr. 1 Dražkov – okres Příbram, schéma poloh oratorií v obci.**

(polohy oratorií vyznačeny obecně křížky)

- Ústřední poloha *návesní kaple* při západním konci sídliště axiální formy.
- *Domovní zástřity* hospodářských usedlostí (vyznačeny obecně ve štítech usedlostí).
- Hlavní axiální komunikace Dražkov-Skrýšov při východisku intravilánu protínající vodoteč, potok a náhon, na *mostě oratorium*, a dále stoupající do sedla, v *sedle oratorium* (srv. obr. 3), (za Skrýšovem farnost Svätý Jan Skrýšovský s *poutním farním kostelem*), ze sedla vedeny vřetenové komunikace do polí, luk, pastvin, lesů a lokální spádnicová komunikace do Chramost a lokální spádnicová komunikace do Brziny.
- Hlavní axiální komunikace na návsi rozbočena do Hojšína a do Kamýka, při východiskách intravilánu komunikace protínající radiální komunikaci kolem obce, východiska situována zároveň v sedlech, ze sedel vedeny vřetenové komunikace do polí, luk, pastvin, lesů, v *poloze východisek*, resp. *sedel oratoria*.
- Na východní straně intravilánu dvě východiska lokálních komunikací, lokální komunikace do Hrachova (severně) a neoznačená lokální komunikace (jižně), *polohy oratorií při východiskách* lokálních komunikací protínajících radiální komunikaci kolem obce, z obou východisek zároveň vedeny lokální komunikace koaxiální s vodotečí, procházející luhem, opakovaně překračující vodoteč brody, *při brodech polohy oratorií*.

(kresba autor, 2005)



**Obr. 2 Rabštejn nad Střelou – okres Plzeň-sever,  
Domovní zástřita čp. 36.**

*Nástěnné exteriérové oratorium. Devoční obrázek Svatého Martina (uctíván na bočním oltáři Sv. Martina v rabštejnském konventním kostele Sedmibolestné Panny Marie), Boží Muka (sousedí Malé Kalvárie; mj. v úctě rabštejnských Servitů), tři devoční obrázky (neurčeny). (Podlaha, A.: *Soupis památek historických a uměleckých XXXVII. – okres kralovický*. Praha 1912, obr. 286, s. 225).*

**mimo skutečný střed**, při okraji intravilánu, zpravidla v sídlišti axiální formy (např. v řadové vsi „na dolním konci“ či „na horním konci“).

Přesto návesní poloha kaple či oratoria reprezentuje **polohu ústřední**; prostranství s kaplí či oratoriem bylo ústředním shromaždištěm společenství věřících nebo jednotlivých osob k pobožnosti (případně k bohoslužbě – srv. výše). Kromě osob usedlých v intravilánu se tu shromažďovaly osoby usedlé v extravilánu sídliště (v detašovaných sídelních jednotkách, na samotách, mlýnech, hájovnách, ovčárnách atd.).

Ústřední poloha návesní kaple či oratoria souvisí s obecnými archaickými principy dominance středu, resp. osy veškerého dění (např. středem, osou, pupkem křesťanského světa byl Jerusálém s Horou Kalvárskou, s osou Kříže, na kterém byl ukřižován Ježíš, dokonce středem geografickým zobrazovaným na mapách; střed podobně reprezentuje filiální kostel v přifažené obci, farní kostel ve farní obci, katedrála v metropoli apod.).

Poloha návesní kaple či oratoria je zajisté obecně známa. K ústřední poloze návesní kaple či oratoria se ovšem vztahují polohy kaplí a oratorií v dalším nomotetickém sledu, katéně.

## II. Světské domovní zástřity v intravilánu

Privátní světské **domovní zástřity** (označované např. jako lidové výklenkové plastiky; zástřity městských domů označované jako domovní znamení; označení vzniklo sekularizační pojmu Znamení Boží) byly exponovány **ve veřejném prostoru intravilánu**, totiž **v exteriéru** obytných stavení (včetně obecních stavení), hospodářských stavení (zpravidla špýcharu), vstupních bran apod., vystavených pohledu z veřejného prostranství (návsí) či z veřejné komunikace (nikoliv zástřity rodu, rodiny či zástřity osobní)<sup>7)</sup>. Domovní zástřity jsou **exteriérová oratoria**.

Domovní zástřity se instalovaly přímo **na fasádách** (pevně zavěšovaly, přibíjely a event. zastřešovaly, také vzdívaly), nebo se instalovaly **v kaplicích jako nástěnná oratoria** (např. modifikace výklenku ve fasádě, štítu, nadpraží, modifikace prosklené skříně apod.).

Uvedme příklad méně známého typu nástěnného oratoria, domovní zástřity instalované v dosahu ruky pro dotek, specifický projev devoce; oratoria tohoto typu většinou zanikla (obr. 2).

Méně často se domovní záštity instalovaly v **privátní domovní kapli**, samostatné pozemní stavbě situované na vlastní domovní parcele, nebo na pozemku přikoupeném k parcele pro specifický účel.

V obci Dražkov, přifařené k farnosti Svatý Jan Skryšovský (okres Příbram), jsem např. v sedmdesátých letech 20. stol. evidoval jako domovní záštity jednak sošky Svatého Jana Nepomuckého – **podle obligatorní příslušnosti obce k farnosti**, jednak sošky Panny Marie Svatohorské – **podle pravidelných obligatorních poutí obce, resp. farníků** na Svatou Horu u Příbrami. Sošky Svatého Jana Nepomuckého a Panny Marie Svatohorské byly uctívány i v dražkovské návesní kapli.

Vztah mezi domovními záštitami a záštitami uctívanými v ústřední návesní kapli je obvyklý, stejně vztah návesní kaple k farnímu kostelu, vztah návesní kaple k poutnímu kostelu.

Obecně známé domovní záštity reprezentují druhou charakteristickou polohu v nomotetickém sledu, katéně.

### III. Světské kaple a oratoria při východisku intravilánu

**Východisko** je příznačné místo při komunikaci na hranici intravilánu a extravilánu. **Sídlíště má určitý počet východisek** – podle počtu vycházejících komunikací (např. koncové vsi lesní mají jediné východisko hlavní komunikace).

Z východiska je vedena jednak **komunikace hlavní**, zpravidla pojezdná (vozová cesta; silnice), jednak **lokální komunikace** vedlejší, nebo několik lokálních komunikací vedlejších, pojezdných nebo pěších, vedených **k polohám agrárním, pastorálním, sylvánním** (a k dalším polohám, např. k lomu; nebo tzv. průhon na pastviny).

Intravilán je zpravidla **obkroužen lokální radiální komunikací**. Radiální komunikace obcházející sídlíště je příznačnou hranicí sídlíště, resp. příznačnou hranicí urbánního pásma a agrárního pásma; východisko je situováno na této příznačné hranici intravilán / extravilán. Radiální komunikace náleží k archaické soustavě sídlíště (archaický význam, tu nepředmětný, souvisí s prvotní brázdou obkružující sídlíště – *sulcus primigenius*).

Z východiska při hlavní komunikaci protínající lokální radiální komunikaci jsou eventuálně rozvedeny i lokální komunikace, výše zmíněné.

Na specifickém stanovišti východiska, zpravidla při hlavní komunikaci, je situována kaple či oratorium.

Pojem východisko zřetelně navozuje **liminální stanoviště mezi intravilánem a extravilánem**; východisko je „práh“ či „brána“ obce (srv. městskou bránu = východisko). Východisko uzavírá intravilán a otevírá se extravilánu (obecný pojem rozcestí nevyjadřuje totéž).

Význam východiska zřetelně ilustruje specifický projev devoce; při kapli či oratoriu na východisku při odchodu z obce a při návratu do obce se věřící pokřivoval a vzdal specifickou úctu Otci, Synu, Duchu, Panně Marii, světcí (podle specifického vyobrazení); **křížovatka je místem pokřívání**.

Východisko reprezentuje třetí charakteristickou, významnou polohu v nomotetickém sledu, katéně.

### IV. Světské kaple a oratoria při komunikaci v extravilánu

Hlavní komunikace vycházející z východiska je vedena extravilánem k hranici katastru. Hlavní komunikace ovšem může procházet několika specifickými polohami (*a-d*), ve specifických polohách jsou zpravidla situovány kaple či oratoria.

#### a) Světské kaple a oratoria při hlavní komunikaci procházející sedlem

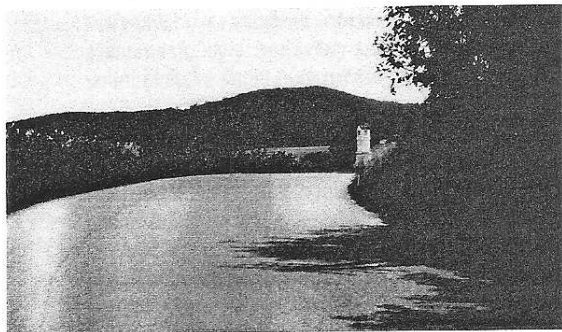
Pojem **sedlo** vyjadřuje nejnižší polohu mezi dvěma vrchy. Hlavní komunikace nutně překonávající reliéf krajiny může být optimálně vedena sedlem. Tzv. **spádníková komunikace** vystupuje do sedla, sestupuje ze sedla. Ze sedla jsou zpravidla rozvedeny **lokální komunikace vedlejší**, směřující k polohám agrárním, pastorálním, sylvánním, event. ke stavením rozptýleným v extravilánu (např. k samotě, ovčínu, myslivně apod.), nejčastěji **komunikace vřetenové**, tj. po spirále vystupující do vrchů.

V sedle je zpravidla situována kaple či oratorium. **Kaple či oratoria situovaná v sedle jsou zpravidla zdaleka dohledná** (obr. 3).

Také **obzíratelnost extravilánu ze sedla** (event. včetně sídlíště v intravilánu), zároveň **obzíratelnost horizontu**, je významným nástrojem osvojení životního prostoru, habitatu a nástrojem osvojení krajiny; krajina je „od kraje do kraje“ obzíratelný segment země.

#### b) Světské kaple a oratoria při hlavní komunikaci protínající vodoteč

Hlavní komunikace nutně překonávající vodoteč je vedena **brodem, lávkou, mostem**.



**Obr. 3 Katastry Dražkov a Skřýšov, okres Příbram, plenérové oratorium Boží Muka v charakteristické poloze v sedle.**

Plenérové oratorium při hlavní komunikaci mezi obcemi. Pilířové oratorium o čtyřech kaplicích situované v pravotočivé zatáčce vlevo (z našeho pohledu) dohledné ze spádnicové komunikace (ze sedla rozvedeny lokální spádnicové komunikace do Chramost a do Brziny a vřetenové komunikace směřující do agrárních, pastorálních a sylvánních poloh – srv. situaci na obr. 1). Foto 1993.

Při brodu, lávce, mostu je zpravidla situována kaple či oratorium (event. přímo na mostě; časté jsou např. expozice vyobrazení Svatého Jana Nepomuckého; Svatého Víta; Svatého Floriána).

Od brodu, lávky, mostu jsou zpravidla rozvedeny lokální komunikace vedlejší, směřující ke specifickým hospodářským či sídelním polohám extravilánu (např. na nivní louky; do luhů; k mlýnu; k pile apod.), zpravidla **komunikace koaxiální**, sousedí s vodotečí (srv. níže ad c).

Rovněž při charakteristických polohách vedlejších komunikací překračujících vodoteč jsou situovány kaple či oratoria.

Hlavní komunikace nutně překonávající vodoteč je eventuálně vedena **po rybniční hrázi**. Od hráze bývají rozvedeny lokální komunikace vedlejší, směřující ke specifickým hospodářským či sídelním polohám extravilánu, zpravidla typu **komunikace vrstevnicové, aneb komunikace traversové**, vedené mezi podmáčeným pásmem luhu a bonitním pásmem agrárním v terénu zřetelnou traversou sledující vrstevnici.

Kaple či oratoria bývají situovány při hrázi nebo přímo na hrázi.

#### c) Světské kaple a oratoria při hlavní komunikaci koaxiální s vodotečí

Hlavní komunikace koaxiální s vodotečí je zpravidla vedena přímo **po jesepovém běhu přirozeně meandrujícího toku** (není-li tok regulován); komunikace tedy **opakovaně překračuje vodoteč**, zpravidla v charakteristické přímé poloze toku před temenem meandru, brodem, lávkou, mostem. Hlavní komunikace koaxiální s vodotečí bývá také vedena **při horní hranici podmáčeného pásma nivy či luhu s vodotečí**, v terénu zřetelnou traversou sledující vrstevnici; komunikace rovněž opakovaně překračuje vodoteč.

Od brodu, lávky, mostu jsou eventuálně rozvedeny lokální komunikace vedlejší, jednak spádnicové, směřující vzhůru ke specifickým polohám hospodářským (např. k charakteristickým lazům, tj. polím na terasách) a specifickým polohám sídelním, jednak koaxiální s vodotečí, směřující do niv, či do luhů.

Také při charakteristických polohách hlavních koaxiálních komunikací překračujících vodoteč brodem, lávkou, mostem jsou situovány kaple či oratoria.

Charakteristická je např. **sídelní soustava Podolí**, tj. soustava několika detašovaných sídelních jednotek situovaných v táhlém údolí (v řádu jednotek kilometrů), propojených charakteristickou komunikací koaxiální s vodotečí, opakovaně překračující vodoteč.

V Podolí jsou kaple či oratoria zpravidla situovány při brodech, lávkách, mostech (event. přímo na mostech) obklopených detašovanými sídelními jednotkami; brod, lávka, most je zároveň i východiskem detašované sídelní jednotky.

#### d) Světské kaple a oratoria při hlavní komunikaci vedené při vývěru vody

**Vývěry** vody lze mj. evidovat **pod charakteristickým zlomem mezi podmáčeným nivním či lužním pásmem a pásmem bonitním**, zpravidla agrárním. Jak uvedeno ad c, hlavní komunikace bývá také vedena právě při horní hraně podmáčeného pásma nivy či luhu s vodotečí.

Spontánní vývěr bývá jímán v prohlubni (např. ve studánce či studnici), nebo v jímce (např. ve *kbelu*; vývěry, jímky jsou označovány mnoha dalšími názvy).

Při hlavní komunikaci vedené při vývěru vody bývají situovány světské kaple či oratoria. Vývěr bývá také kaplí či oratoriem obestaven, zdroj je situován v interiéru kaple či oratoria (řada zdrojů byla ovšem uctívána; při spontánně

uctívaných, eventuálně oficiálně aprobovaných svatých pramenech, byly budovány poutní kaple, eventuálně původní světské kaple byly privilegovány – srv. níže).

#### V. Světské kaple a oratoria na hranici katastru

Faktická **hranice katastru** byla zpravidla **vymezena soustavou hraničnicků** podle určité obyčejové či legislativní právní normy. Katastr býval **vymezen také skutečnou mezí** (s charakteristickým porostem; ekoton), event. i **soustavou hraničních stromů**, vysazených v určitých intervalech. Po hranici některých katastrů byla vedena charakteristická **radiální komunikace** (pozoruhodné jsou tzv. újezdy, tj. segmenty území vymezené jízdou koňmo za jeden den; raně středověký pojem, fixovaný také v názvech řady osad, se dosud užívá pro označení újezdů vojenských).

Hranici katastru, event. hraniční radiální komunikaci, protíná hlavní komunikace směřující do sousedního katastru. Při hlavní komunikaci protínající hranici katastru jsou situovány kaple či oratoria. V konkrétních případech lze evidovat i dvě kaple či oratoria, před hranicí katastru domácí, za hranicí katastru sousední (z našeho pohledu).

Stanoviště při hlavní komunikaci protínající hranici katastru (s kaplí či oratoriem, zpravidla s hraničním stromem, event. s hraniční radiální komunikací, s mezí, s hraničnický) je zpravidla obzíratelym, příznačným místem specifického osvojení segmentu krajiny, segmentu „domáčího“, fakticky vymezeného vůči „sousednímu“ segmentu krajiny.

Liminální zónou hranice katastru je „vymezen“ i nomotetický sled poloh světských kaplí a oratorií, katéna.

#### C – SÍŤ POLOH VOTIVNÍCH KAPLÍ A ORATORIÍ

**Votivní kaple a oratoria** nejsou dostatečně poznány; historické údaje o skutečných motivacích zbožné fundace a erigace votivních kaplí a oratorií nebyly dosud zpracovány (především příslušné aprobační dokumenty z diecézních archivů; také fundace a erigace votivní kaple i oratoria byla totiž obligatorně aprobována konsistoří).

Obecně byla fundace a erigace votivní kaple či oratoria záslibným skutkem (*ex voto* – ze slibu; odtud votivní), **motivovaným určitou prosbou, určitým díkem a z určité kajícínosti**.

Ilustrujme některé konkrétní motivace záslibného skutku:

Např. za vyprošené dítě narozené z milosti Boží votant ze slibu fundoval a erigoval votivní kapli či oratorium ke cti Boží, zpravidla na vlastním pozemku intravilánu či extravilánu. Velmi častým motivem bylo vyprošení míru a vyprošení spásy duše zhynulého či náhle zemřelého; na určitém místě smrti bylo erigováno oratorium, event. kaple (dnes např. v místech smrtelných dopravních nehod).

Jako dík za záchranu života (např. při úderu blesku; v době moru a jiné nemoci; při požáru; při úrazu atd.) votant ze slibu, učiněného zpravidla při invocaci, vzývání Páně, fundoval a erigoval votivní kapli či oratorium ke cti Páně, zpravidla v konkrétním místě záchrany, takřka kdekoliv; v indiferentním případě (např. při záchraně od nemoci) zpravidla na vlastním pozemku. K místu stavby byla event. vybudována příslušná komunikace. Také při standardních komunikacích bylo postaveno mnoho votivních kaplí a oratorií (např. po záchraně života při havárii povozu; po přepadení atd.). Specifickou motivací byl také dík za zdárně vykonaný skutek s pomocí Boží. Poměrně často i dík za obrácení ve víře (např. luterána v katolíka, příznačně zvl. ve druhé polovině 17. století).

Fundace a erigace votivní kaple či oratoria byla penitenciárním, kajícím skutkem dosti učinění, který byl obligatorním předpokladem k udělení absoluce, rozhrěšení u příležitosti přijetí svátosti smíření.

Známé jsou tzv. **smírčí kříže**, pořízené a vztyčené kajícníky jako skutky dosti učinění, z kajícínosti nad závažným hříšným skutkem, nejčastěji zabitím a vraždou, jako smírčí oratoria k trvalé připomínce příhody, zároveň k trvalé úctě k Mukám Božím Krista Pána, zpravidla na konkrétním místě hříšného činu.

Autonomní síť poloh votivních kaplí a oratorií je víceméně stochastická. Votivní kaple a oratoria jsou situovány v polohách podle konkrétních motivací, tj. „kdekoliv“, a v polohách soukromých pozemků intravilánu i extravilánu, mimo nomotetický sled poloh světských kaplí a oratorií (srv. výše), mimo sled poutních kaplí a oratorií (srv. níže).

#### D – SÍŤ POLOH POUTNÍCH KAPLÍ A ORATORIÍ

Pro **poutní kaple** (konvenční pojem) nutno používat adekvátní specifické pojmy, tj. kanonický pojem **poutní svatyně**, nebo jen **svatyně**, aneb **sanktuárium** (z lat. *sanctuarium*).<sup>81</sup> Sanktuária obdařena zvláštními výsadami, neboli privilegii,



tedy **sanktuária privilegovaná**, mají zvláštní status (mimo status světských kaplí a oratorií; svatyně jsou objekty diecézní, pontifikální). Některým privilegovaným sanktuáriím oplývajícím zvláštní milostí Boží byl udělen titul **Milostná kaple**.

V dějinách církve byla zvláště významná sanktuária povýšena na **Basiliku Menší** (*Basilica Minor*).

Poutní kaple bývaly event. svěřovány do péče kněží rektorů (*rector*) nepodléhajících žádné farnosti; odtud též název **rektorátní kaple**.

(Mezi sanktuária ovšem patřily i privilegované kaple v kostelech a privilegované oltáře v kostelech či kaplích; *Altare privilegiatum*).

#### I. Privilegované kaple – svatyně

Určitá **světská** nebo určitá **votivní kaple** ve standardní poloze venkovského intravilánu či extravilánu, na rustikálu i na dominikálu, **mohla být nadána privilegii svatyně**, světská či votivní kaple se stala **poutní kaplí – svatyní** (pomineme-li poutní kostely specifického statutu).

Řada privilegovaných kaplí byla **přestavěna, rozšířena** pro specifické potřeby poutního provozu, event. **doplněna dalšími stavbami v poutní areál**, tzv. **Svatý okresek**. Při Svätém okrsku také byly zakládány nové světské sídelní jednotky; sídliště pak eventuálně získalo status obce.

**Zachování původních hmot**, včetně hmot torzálních při přestavbách kaplí (např. po požáru; po válečném útoku; po zanedbání apod.), bylo z hlediska kultu podstatné; autentická částka, partikule původního sanktuária totiž měla status relikvie I. řádu, 2. stupně.

**Novostavby poutních kaplí** byly budovány na nových, specificky situovaných stanovištích, tedy mimo nomotetický sled poloh světských kaplí a oratorií, zajisté i mimo specifické polohy votivních kaplí. Lokalizace poutní kaple byla totiž motivována specifickou skutkovou podstatou (a–c).

##### a) Poutní kaple Zjevení

**Motivací novostavby poutní kaple** na určitém místě byla specifická **hierofanie**, resp. **theofanie**, na místě zjevení Božích Osob, např. Nejsvětější Trojice, Spasitele, Božího Těla, ad., **mariofanie**, na místě zjevení Panny Marie, **hagiofanie**, na místě zjevení určitého světce (tu se ovšem rozumí zjevení světce v nebeské slávě, *post mortem*).

Konkrétním místem hierofanie byl např. určitý **vrch** (např. často zvaný Hora, Horka), určitá **jeskyně** (tu pak specifické jeskynní kaple, grotty), určitý **kámen**, určitý **okresek s porostem** (Háj, Hájek), určitý **strom** či **keř**, určitý **léčivý pramen** (prýstící jako dobrodíní, *beneficium* z milosti Boží, Panny Marie, určitého světce) a další specifická místa mimo nomotetický sled světských kaplí a oratorií.

Kámen, strom, pramen byl často přímo obestavěn kaplí.

##### b) Poutní kaple se zázračnými obrazy a Milostné kaple

Velmi častou **motivací novostavby poutní kaple** na určitém místě také byly **spontánní pouti k zázračnému vyobrazení slujícímu určitými zázraky**, uctívanému v určité světské kapli nebo oratoriu (Nejsvětější Trojice, Krista, Božího Těla, Panny Marie, určitého světce aj.), zakládající skutkovou podstatu oficiální úcty, na podkladě privilegia konsistoře, z podnětu příslušného administrátora. **Obraz zázračný, imago miraculosa**, (rozumí se jak obraz, tak socha, reliéf) mohl být oficiálně liturgicky adorován, k zázračnému obrazu uctívanému v původní kapli se také mohly konat oficiální pouti. Po slavnostním **přenesení, translaci do novostavby** (nejčastěji z oratoria) byl zázračný obraz oficiálně instalován na privilegovaném oltáři.

Některá **oratoria** se zázračnými vyobrazeními byla ovšem **ponechána na původním místě a obestavěna kaplí**.

Po uplynutí nejméně tříleté lhůty po doložení počátku mohl být zázračný obraz slující mimořádnými milostmi oficiálně prohlášen za **obraz milostný (imago gratiosa)**; poutní kaple se stala privilegovanou **Milostnou kaplí**.

České, moravské, slezské svatyně Panny Marie Loretánské (nazývané lorety), Einsiedelnské, Altöttingské, Porciunkulové (kaple einsiedelnské, altöttingské, porciunkulové), Mariazellské (poutní místa často zvana Malá Mariazell), Pasovské (kaple P. Marie Pomocnice), Lurdské (lurdské jeskyně, lurdské kaple) ad. jsou **svatyně II. řádu reprodukcující prototypy autentických sanktuárií I. řádu**. Tyto reproduované stavby zpravidla obsahují autentické partikule sanktuária I. řádu. Zázračná a milostná vyobrazení svatyní II. řádu byla dotýkána s prototypy vyobrazení I. řádu.<sup>91</sup>

Obdobně české, moravské, slezské Svatyně Nejsvětější Trojice, Svatyně Narození Páně, Svatyně Jezulátka, Svatyně Zjevení Páně, Svatyně Zahrady Getsemanské (Olivetské

Hory), Svatyně Svatých schodů, Svatyně Bičování Páně, Svatyně Křížové cesty (Kalvárie), Svatyně Svatého Kříže, Svatyně Božího hrobu, Svatyně Svaté Tváře Spasitele, Svatyně Božího Těla atd. jsou sankuária II. řádu reprodukcující prototypy autentických sanktuárií I. řádu.

c) *Martyria, memoria světců; pojem kaple*

**Na místech umučení mučedníků** (světec Mučedník, Martyr) byla erigována specifická oratoria zvaná **martyria**; půvabný český ekvivalent **mučedniště**. Tato oratoria se stala předními křesťanskými svatyněmi nadanými nejvyššími privilegii. Nad martyrii byly také vztyčeny monumentální kostely.

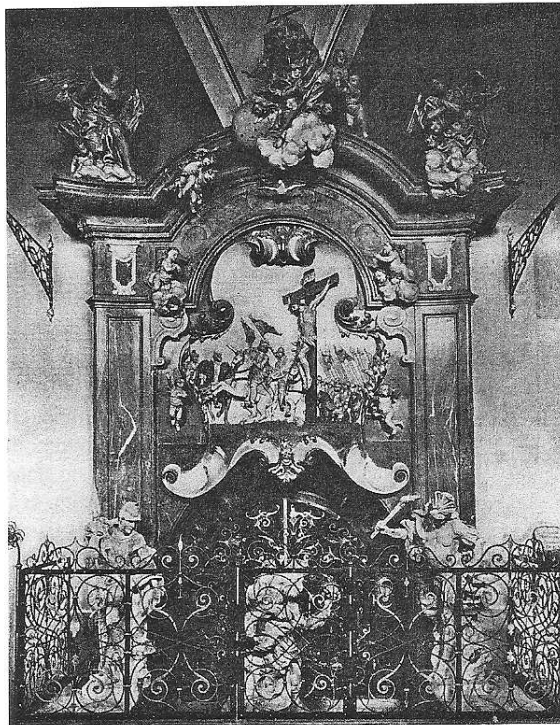
Např. nad místem umučení Svatého Václava ve Staré Boleslavi byl erigován kostel Svatého Václava, poté poutní kolegiátní kostel Svatého Václava se svatyní Mučedniště Svatého Václava, Mučedníka, Dědice České země (obr. 4).

Nad místem umučení kněze Jana Sarkandra v Olomouci bylo počátkem 18. století erigováno martyrium; po blahoslavení mučedníka roku 1860 byla postavena nad martyriem v letech 1908–1912 nová kaple Blahoslaveného Jana Sarkandra, kněze, Mučedníka (kanonizován roku 1995).

Martyrium – svatyně, sanctuarium, bylo uctíváno jako specifická relikvie I. řádu, 2. stupně, **kategorie** rovněž zvané **sanktuárium**; název svatyně a relikvie je totožný.

**Na místech uložení ostatků** světců, Mučedníků nebo Vyznavačů (světec Vyznavač, *Confesor*), nebo **částek ostatků, partikulí**, relikvií I. řádu, 1. stupně, také **na místech dochování věcí zůstavených světci** (např. částí oděvu, nástrojů umučení, věcí osobní potřeby), relikvií I. řádu, 2. stupně, **kategorie pignora**, a **na místech dobrodiní, která světci zůstavili** (např. prameny léčivých vod, léčivé byliny, specifická svatá slova, specifické svaté úkony), relikvií I. řádu, 2. stupně, **kategorie beneficia**, byla budována specifická oratoria zvaná **memoria**.

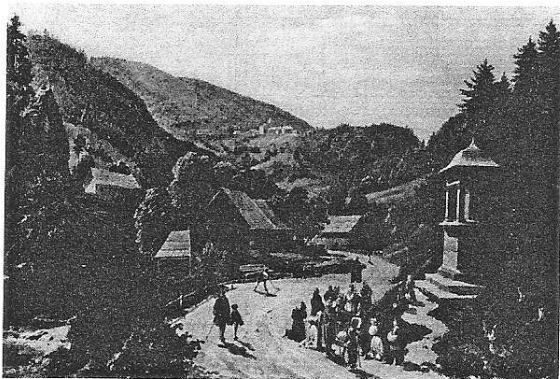
**Místa historické a legendární působnosti světců** (včetně půvabných míst spočinutí, spánku, nebo míst otisků těla, zvl. svatých stop (např. kaple U šlápěje Svatého Vojtěcha u Nepomuku); proslulé mj. byly Svaté jeskyně poustevníků, zvl. benediktýnských (např. Jeskyně Svatého Prokopa, Jeskyně Svatého Ivana, Jeskyně Svatého Vintíře), na kterých byla budována memoria, ovšem náležejí do **kategorie sanctuarium** (srv. výše).



Obr. 4 Stará Boleslav – okres Praha-východ, Mučedniště Svatého Václava, Mučedníka, Dědice České země.

Svatyně kolegiátního poutního kostela Svatého Václava. Architektura *martyria* F. M. Kaňky, sochařská výprava z dílny M. B. Brauna, kolem roku 1729 (mříž ad. úpravy z r. 1898). (Podlaha, A. – Šittler, E.: *Soupis památek historických a uměleckých v politickém okrese karlínském*. Praha 1901, obr. 15, s. 13).

**Vznik pojmu kaple** souvisí právě s relikvií kategorie pignora. Legendární plášťík, *capella*, Svatého Martina z Tours byl chován jako přední merovejsko-franská královská relikvie v dvorním královském oratoriu – nazvaném podle relikvie **Sainte-Chapelle** (svěcena r. 1248). Poté veškerá světecká memoria a další oltářní oratoria byla označována jako kaple.



Obr. 5 Annaberg – Dolní Rakousko, „Erster Anblick des Annaberges“.

Poklona v charakteristické poloze prvního spatření Svatého okrsku (poutní kostel Svaté Anny) z poutní cesty. Pilířové pleněrové oratorium s tabernákovou kaplicí.

Akvarel Eduarda Gurka, r. 1833, list dvacátý z cyklu „Mahlerische Reise von Wien nach Maria Zell in Steyermark, dargestellt in drey Tagreisen und nach der Natur aufgenommen im Jahre 1833 in Begleitung Sr. Majestät des jüngern Königs v. Ungarn, Ferdinand dem Fünften“. (Wallfahrt kennt keine Grenzen. Ed. Thomas Raff. Bayerisches Nationalmuseum München. München 1984, obr. 229b, s. 156).

## II. Svatý okrsek a Poklony

**Svatý okrsek** je urbánní komplex poutního místa, poutní areál. V okrsku významné svatyně, ve specifických terénních podmínkách, byly budovány další stavby, např. zvonice, ambity, zvláštní kaple, např. studniční, residenční budovy, hospice, lázně, zvláštní prostranství, např. nádvoří, esplanády, terasové ochozy, komunikace, zvl. specifické Svaté schody, Křížové cesty, brány, také světské usedlosti, mj. hostince atd.

Snad nejpočetnějšími Svatými okrsky jsou Svaté Hory a podobně zvaná místa (uvedme např. přední mariánská sanktuária v českých zemích: Svatá Hora u Příbrami; Svatý Kopeček u Olomouce; Slezský krnovský Kopeček – Cvilín).

**Svatý okrsek je zdaleka obzíratelny.** K této „samozřejmosti“ se ovšem vztahuje zcela specifický smysl Svatého okrsku. Totiž **na místě prvního spatření Svatého okrsku z poutní cesty** poutníci poklekli a políbili zem; také následující projevy, modlitby, zpěvy (také omývání těla, zvl.

pohlaví) vyjadřovaly specifickou úctu ke **Zjevení Svatého okrsku**. Na těchto místech zvaných **Poklony** či **Poklonišťe**, nejčastěji lokalizovaných v sedlech (srv. specifickou polohu světské kaple či oratoria v sedle), byly zpravidla vztyčovány specifické stavby, rovněž zvané **poklony**, zpravidla sloupová či pilířová oratoria s kaplicemi, s vyobrazením specifické **hierofanie**: theofanie – v místech spatření okrsku Božího, resp. sanktuária zasvěceného např. Nejsvětější Trojici, Spasiteli, Božímu Tělu; mariofanie – v místech spatření mariánského okrsku, resp. sanktuária Panny Marie; hagiofanie – v místech spatření okrsku, resp. sanktuária určitého světce (lat. *Mons gaudii*; it. *Monte del Goto*; fr. Montjoie; tj. *Vrch radostí*).

Při návratu ze svatyně se poutníci na Pokloně, Pokloništi **loučili** s Kristem, Pannou Marií, světcem (podle konkrétního poutního místa) a **vyprošovali odpuštění hříchů** (zpravidla po udělení absoluce v poutním kostele; odtud specifický rakouský název oratoria *Urlauber*).

Uvedme např. vyobrazení specifické adorace při pokloně situované na charakteristickém stanovišti prvního spatření svatyně na Annabergu, proslulého poutního kostela Svaté Anny na Annabergu v Dolním Rakousku na poutní cestě mariazelské – „*Erster Anblick des Annaberges*“ (obr. 5).

**Poklony jsou oratoria specifického kultu** konkrétního poutního místa, specifické objekty urbánního komplexu Svatého okrsku, situované ve specifických polohách, mimo nomotetický sled světských kaplí a oratorií, mimo síť votivních kaplí a oratorií; Svaté okrsky a poklony (a Svaté cesty – srv. níže) reprezentují samostatnou katénu.

**Obzíratelnost Svatého okrsku z konkrétního terénního stanoviště na Pokloně při poutní komunikaci**, resp. z několika pozic na dalších Poklonách při ostatních komunikacích, byla **určující dimensí urbánního komplexu Svatého okrsku**.

## III. Svaté cesty

Některé poutní cesty směřující k předním poutním místům, vedené po trasách světských komunikací, hlavních komunikací i lokálních komunikací vedlejších, bývaly vybaveny **soustavou kaplí či oratorií na tzv. Svaté cestě**. Soustava byla **ideována specifickým ikonografickým programem**. Kaple či oratoria byly **situovány v určitém úseku poutní cesty, v určitém počtu, v určitých intervalech**.

Např. Svatá cesta o 44 oratoriích z Prahy do Staré Boleslavi, předního oficiálního poutního místa arcidiecéze, vybudovaná v letech 1674–1690, prochází několika obcemi. Ikonografický program jednotlivých oratorií Svaté cesty (podle počtu titulů Panny Marie v Loretánské litanii) reprezentovala vyobrazení svatováclavské legendy a mariánská vyobrazení významných poutních míst.

Svatá cesta z Prahy do Hájku u Jenče o 20 oratoriích, loretánského poutního místa, rovněž procházející několika obcemi, byla vybudována v letech 1720–1726.

Za **Svaté cesty se považují také některé Křížové cesty**, situované v určitém úseku poutní cesty, v určitém počtu, v určitých intervalech. Také jednotlivá **Zastavení** Křížové cesty jsou oratoria (starší pojem *Stanoviště* – obdobně jako *Mučedniště*, či *Pokloniště*).

Např. Svatá Křížová cesta o 29 oratoriích z Chebu do Starého Hrozňatova, loretánského poutního místa, erigovaná v poslední třetině 17. století, byla situována na pětilometrové trase procházející několika obcemi.

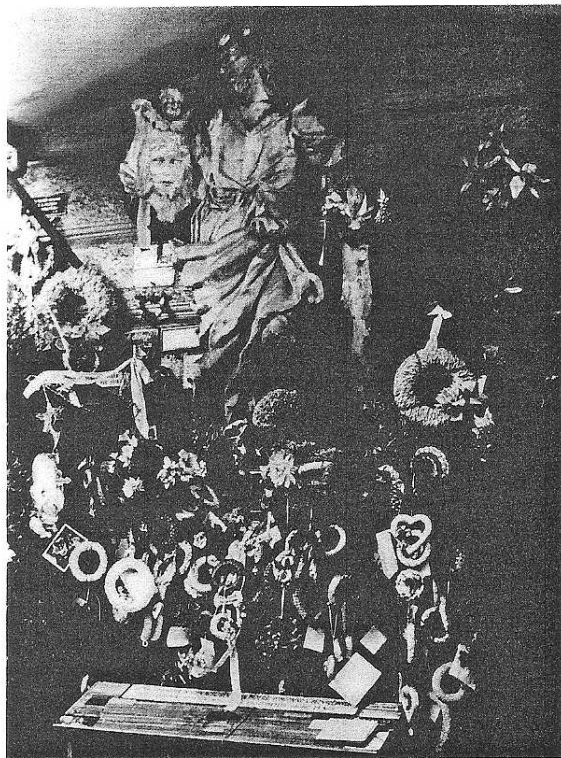
Svaté cesty ideované specifickým ikonografickým programem jsou ovšem **autonomní, územně výjimečné, elitní urbanistické soubory**, situované mimo nomotetický sled poloh světských kaplí a oratorií, situované mimo polohy votivních kaplí a oratorií.

## E – POLOHY PLENÉROVÝCH SOCH A SOUSOŠÍ

### I. Světské plenérové sochy a sousoší

**Plenérové sochy a sousoší** obecně náležejí k **oratoriím**; specifická individuální úcta, nebo úcta určitého společenství náležející Osobám Nejsvětější Trojice, Panně Marii, určitému světci, blahoslavenému, ctihodnému je projevena při oratoriu (Svatý / Sanctus; Blahoslavený / Benedictus; Ctihodný / Venerabilis).<sup>10</sup> Basální funkce sochy či sousoší zdá se být takřka zapomenuta (mj. i v důsledku umělecko-historických interpretací).

Plenérové sochy a sousoší jako oratoria bývaly vybaveny kamennými **klekátky**; přistavená mobilní klekátko, nejčastěji dřevěná, většinou zanikla. Kamenné, mřížové, dřevěné aj. **zahrádky** sloužily k pěstění či kladení květin a kladení specifických obětí (srv. zahrádku na obr. 7). Sochy, sousoší byly vybaveny **svícny, kandelábr, lucernami**. Na plintech, sloupech soch, sousoší byly instalovány skoby a podobné **závěsy**, sloužící k ověšování specifickými



Obr. 6 Praha-Nové Město, Svatý Apoštol Juda Tadeáš, Mučedník. Devoční socha ve dvoře konventního poutního kostela Svatého Josefa. Exteriérové poutní oratorium. Reprodukce anonymní pohlednice, 8,9 x 13,8 cm (soukromý majetek).

obětí. Autentická podoba soch, sousoší jako oratorií je dnes téměř neznámá.

Uvedme ilustrativní příklad, devoční sochu Svatého Apoštola Judy Tadeáše, Mučedníka z roku 1741, dosud uctívanou ve dvoře kostela Svatého Josefa na Novém Městě v Praze 1; exteriérové oratorium je vybaveno charakteristickým klekátkem, socha Patrona pomoci v beznaději je bohatě ověšena charakteristickými prosebnými, votivními, děkovnými lístky, tabulkami, květinami, věnci, dary (kapucínský konventní kostel Svatého Josefa byl privilegován; poutí bývaly devítidenní) – obr. 6.

Při sochách či sousoších mohl být také vybudován **exteriérový polní oltář**, sloužící za určitých podmínek příležitostně bohoslužbě.

Některá sousoší, často např. tzv. sloupy, trojiční sloupy, sloupy Spasitele, sloupy mariánské, **sloupy světecké**, namnoze sloupy ikonograficky rozmanité (např. trojiční sloupy s Pannou Marií a světci; specifické sloupy morové), **bývají vybaveny kaplí**, nejčastěji exteriérovou – s oltářem v exteriéru, event. i interiérovou – s oltářem v interiéru (např. kaple trojičního sloupu v Olomouci); při oltářích mohou být za určitých podmínek celebrovány bohoslužby.

Sochy, sousoší byly také **plenérovými záštitami určitého specifického lokálního společenství věřících**. Tyto záštity, resp. oratoria, byly situovány jednak v ústřední poloze intravilánu, zpravidla při návesní kapli, nebo byly situovány při východisku intravilánu, zpravidla při hlavní komunikaci. Obecní záštita zaštiťovala obec, tj. obecnoství věřících sídliště, „obce“.

Specifické jsou **plenérové záštity hospodářských okrsků extravilánu**, okrsků polních, okrsků viničních, okrsků sadových, okrsků lesních, okrsků rybníčních ad. Plenérová záštita zaštiťovala **veškeré pozemky specifického hospodářského okrsku společně** (např. všechny vinice), situovaná jednak v centrální, zpravidla vyvýšené dominantní poloze okrsku, jednak v poloze při hranici okrsku; okrsek je event. obklopen několika záštitami. Nebo plenérová záštita zaštiťovala **určitý pozemek individuální držby**, situovaná zpravidla v poloze při nástupu na pozemek na vlastní mezi pozemku (vlastní podle práva).

Při plenérovém oratoriu se při specifické devoci počítala a končila práce.

Socha (sousoší) byla také **plenérovou záštitou určitého statku**, tj. veškerých osob pod jednou střešou (včetně čeledi), veškerého nemovitého, movitého i živého inventáře (včetně dobytka), situovaná při statku, zpravidla při bráně (srv. Kap. Světské domovní záštity v intravilánu). Některé záštity lze evidovat v dalších specifických polohách, např. **při špýcharech, při stodolách**.

Obdobně jsou situovány plenérové záštity **při detašovaných lokálních sídelních jednotkách**, např. záštity mlýnů, atd.

Specifická je poloha **obecních záštit stád** (určitých světců, Ochránců stád), zpravidla při průhonech, situovaných v poloze východiska intravilánu (např. v kapli či

oratoriu na průhonu bývalo instalováno příznačné vyobrazení Svatého Linharta, Svatého Vendelína aj.); (pastviny byly zpravidla obecním majetkem; stáda vyháněl obecní pastýř; vypásány byly ovšem i pozemky individuální držby, zvláště úhory; obvyklá byla také lesní pastva; pastva na nížách; pastva na mezích atd.).

Specifické jsou polohy záštit světských zdrojů pitné vody, **záštity pramenů, studánek, studnic** (srv. specifické záštity městských kašen).

Specifické jsou **obecní záštity morové** (určitých světců, Ochránců před morovou ranou), situované zpravidla rovněž v ústřední poloze intravilánu, nebo při východisku intravilánu (srv. polohy městských morových záštit, nejčastěji morových sloupů, na náměstích, nebo při branách).

Obdobné jsou polohy **obecních ohňových záštit** (určitých světců, Ochránců před ohněm).

## II. Plenérové sochy a sousoší jako objekty poutní úcty

Některé plenérové sochy a sousoší se staly **objekty poutní úcty**. Při některých sochách (sousoších) požívajících poutní úcty byly **erigovány novostavby nadané privilegii svatyně** a devoční sochy (sousoší) byly ponechány v pléněru jako oratoria Svatého okrsku.

Např. v Mnichově Hradišti byla po morové ráně roku 1713 uctívána plenérová socha Svaté Anny, fundovaná a erigovaná Františkem Josefem, hrabětem z Valdštejna jako votivní za záchranu před morem. Pro poutní potřeby (v pramenech zmíněny desetitisíce poutníků) byla v areálu vybudována v letech 1721–1724 privilegovaná poutní kaple Svaté Anny (srv. též sochu na obr. 6).

V některých případech byla socha (sousoší) **obestavěna kaplí**, kapli bylo uděleno privilegium svatyně.

Některé sochy požívající poutní úcty byly **přeneseny** do některého kostela či kaple, tu pak byl objekt poutní úcty za určitých podmínek privilegován.

## III. Sochařské reprodukce prototypů devočních vyobrazení poutních míst

V pléněru byla ovšem také situována řada **sochařských reprodukcí prototypů devočních vyobrazení poutních míst**, nejen zázračných či milostných soch, reliéfů, ale i zázračných či milostných obrazů v sochařských versích.

Uvedme charakteristický příklad **sochařské reprodukce milostného obrazu**, plenérové oratorium na Komenského

náměstí v Jičíně (původně Mariánské náměstí) se sochařskou reprodukcí ikony Panny Marie Rušánské, uctívané od roku 1643 v jezuitském poutním kostele Svatého Ignáce v Jičíně (ikona ukrajinského původu je reprodukcí Bohorodičky Igorevské, Záštity Kyjevské Rusi). Roku 1737 byla kostelu udělena privilegia svatyně; významnou událostí byla motivována fundace oratoria, erigovaného roku 1749 – obr. 7.

**Městské mariánské plenérové záštity** jsou příznačně situovány na Mariánských náměstích, resp. podle mariánských záštit byla pojmenována náměstí.

Ve zmiňované obci Dražkov, přiřazené k farnosti Svatý Jan Skrýšovský, je při návěsní kapli situována sériová liti- nová plastika Svatého Jana Nepomuckého, Patrona farnosti Svatý Jan Skrýšovský (sériová plastika je ovšem reduko- vanou reprodukcí Brokofovy plastiky Svatého Jana Nepomuckého na pražském Karlově mostě, proslulého svatojánského martyria).

Plenérová záštita určitého lokálního společenství věřících je příznačně situována v ústřední poloze intravilánu.

#### IV. Votivní sochy a sousoší

Fundace a erigace **votivních soch a sousoší** byla rovněž motivována specifickými záslibnými skutky (srv. podrobněji Kap. Síť poloh votivních kaplí a oratorií).

Votivní sochy, sousoší jsou **situovány v polohách podle konkrétních motivací votantů**; některé motivace bývají uvedeny v dedikačních textech exponovaných na plintech, sloupech soch, sousoší apod. (srv. výše votivní sochu Svaté Anny v Mnichově Hradišti).

#### DOSLOV

V intencích statí by zajisté bylo možno podrobně mapovat specifické katény kaplí a oratorií, v konkrétních lokalitách, následně i ve větších územních celcích.

Polohy světských kaplí a oratorií by měly být mapovány včetně poloh světských plenérových soch a sousoší, účelně v rámci farností a s konkrétním vymezením katastrů.

Rovněž polohy votivních kaplí a oratorií by měly být mapovány včetně poloh votivních soch a sousoší, v rámci farností a s konkrétním vymezením katastrů i se specifikací držby pozemků, event. na jednotlivých mapách podle konkrétních motivací fundace a erigace.



**Obr. 7 Jičín – Komenského náměstí (dříve Mariánské náměstí), plenérové oratorium Panny Marie Rušánské.**

Erigováno r. 1749. Sochařská reprodukce ikony Panny Marie Rušánské, uctívané od r. 1643 v jezuitském poutním kostele Svatého Ignáce v Jičíně (privilegia svatyně udělena r. 1737). Foto 1996.

Polohy poutních kaplí a oratorií by měly být mapovány samostatně, účelně podle zasvěcení (včetně relací Svatých okrsků k poklonám a ke Svatým cestám), a včetně relací k sekundárním a dalším místům kultu, také včetně poloh plenérových devočních soch a sousoší jako objektů poutní úcty i jako reprodukcí prototypů devočních vyobrazení poutních míst.

Mapování by mělo disponovat podrobnou fyzickou mapou, doplněnou mj. i o specifikaci porostů (velmi důležitá je např. konfigurace stromů s kaplemi a oratorií, a dalších porostů, hájených nebo vysazovaných).

Deskriptivní či obrazová evidence kaplí a oratorií mimo zmíněné katény jen částečně přispívá k objektivnímu poznání problematiky.

Vytčená stať se nezabývá kritikou předmětných prací, nicméně ve stručnosti lze konstatovat, že např. etnografické deskripcí lidových kaplí a kapliček, klasifikovaných v kategoriích lidové architektury, či v kategoriích lidového umění, k poznání specifické problematiky kaplí a příbuzných objektů nepostačují. Nepostačují ani pokusy o klasifikaci kaplí a příbuzných objektů podle architektonické formy, učiněné v teorii lidové architektury (mj. s neblahým dopadem do databází).

Uměleckohistorické práce, interpretující kaple a příbuzné objekty pokud jsou uměleckými díly, či obecné historické práce, soustřeďující pozornost na segment problematiky poutí především v sociálním smyslu dějin všedního dne, k poznání kaplí a příbuzných objektů rovněž nepostačují.

Nepostačují interpretace archeologicko-etnologické, obírající se extradisciplinárními komparacemi významů kaplí a příbuzných objektů s významy předkřesťanskými a mimokřesťanskými. Nepostačují antropologické postmoderní konstrukce svébytných kognitivních teorémů na předmětu kaplí a příbuzných objektů.

Ekologie krajiny se o detail kaplí a příbuzných objektů, v sídelních aglomeracích zcela nepodstatný, nezajímá. Historicko-geografické interpretace vytyčující zvláště systémy komunikací, do kterých jsou dosazeny kaple a příbuzné objekty jako orientační signifikanty, rovněž nepostačují.

Užitečné zajisté není ani vciťování do ducha krajiny, namnoze literární povahy, pěstované mj. i v médiích, zpra-

vidla oslavující krásy české, moravské krajiny s kaplemi, kapličkami apod. Neuzitečné jsou interpretace kaplí a příbuzných objektů v okulturních disciplínách, laicky operujících zvláště s astronomií a s magií.

Není jisté, zda tato stať bude užitečná, neboť, rigorosně vzato, supluje jednak interpretace náležející fenomenologické religionistice, resp. ekklesiologii v oboru teologie, jednak interpretace náležející krajinné, kulturní, či environmentální ekologii; tyto obory však doposud předmětné práce nepřinesly.

Poznámka redakce:

Na žádost autora nebyly v článku provedeny opravy pravopisu v psaní velkých písmen, ponechány byly i některé archaismy.

Poznámky:

- <sup>1)</sup> *Ekklesiologie* – obecná nauka o konkrétní církvi; tu katolické v české a moravské církevní provincii.
- <sup>2)</sup> Recentní žehnání soukromé kaple in *Benedikcionál*. Praha 1994, str. 59–62.
- <sup>3)</sup> PAULY, J.: *Právní rádce pro duchovní správu v Čechách, na Moravě a ve Slezsku*. Praha 1902, str. 180;
- <sup>4)</sup> O kaplích, oratoriích, o žehnání a další související ekklesiologické údaje in TRETERA, J. R.: *Církevní právo*. Praha 1993, zvl. Kap. 4.3.2 *Struktura církve*, str. 112–140; *Kodex kanonického práva*. Praha 1994, str. 529–541, Kán. 1205–1243; ADAM, A.: *Liturgika. Křesťanská bohoslužba a její vývoj*. Praha 2001, str. 400–429, Kap. *Liturgický prostor*.
- <sup>5)</sup> PAULY 1902, c.d., str. 181.
- <sup>6)</sup> Polohami kaplí se autor zabýval též ve studii ŠTAJNOCHR, V.: *Náčrt problematiky etnoekologických vztahů*. Muzejní a vlastivědná práce 31 – MVP – ČSPS= společný název sloučených časopisů: Časopis Společnosti přátel starožitností 101, č. 4. 1993, str. 207–227; též následně in *Sborník Česká etnoekologie. Etnoekologické semináře v Liběchově*. Praha 1999, str. 39–58.
- <sup>7)</sup> Záštitý srv. v knize ŠTAJNOCHR, V.: *Panna Maria Divoťvůrkyně*. Uherské Hradiště 2000, str. 25–26. V publikaci řada dalších souvisejících ekklesiologických údajů.
- <sup>8)</sup> *Svatyně, sanktuária* srv. in *Kodex kanonického práva* 1994, c.d., str. 537–553, Kán. 1230–1234.
- <sup>9)</sup> Specifickou problematikou některých poutních kaplí se autor zabýval též ve studii ŠTAJNOCHR, V.: *Jan Bukovský, Loreťanské kaple v Čechách a na Moravě. Addenda. Zprávy památkové péče* 63, 2003, č.3, str. 178–187.
- <sup>10)</sup> *Svatý, Blahoslavený, Ctihodný je určující přívlástek* náležející ke jménu, proto s velkým písmenem (obdobně *Nový Bydžov*, nikoli *nový Bydžov*).